

鳥取県観光素材集

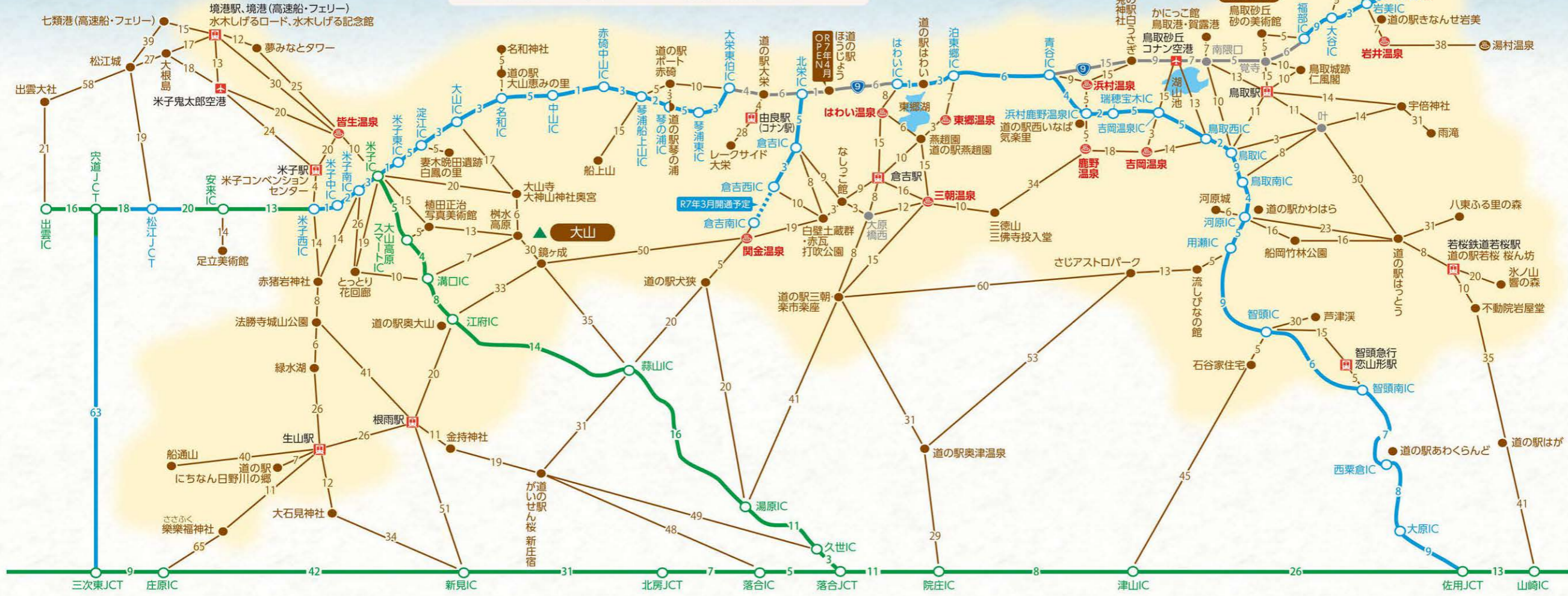
Tottori tourism products

令和7年度版(2025.4~2026.3)



とっとりへようこそ!

グレー:一般道
ブルー:自動車専用道(無料区間)
グリーン:自動車専用道(有料区間)
00:所要時間(分)
※ICやJCT、観光地間を結ぶ線は所要時間を示します。
※記載のアクセス所要時間は目安です。



Contents
01 鳥取県アクセス所要時間MAP
03 鳥取砂丘を歩く
07 浦富海岸を歩く
09 日本遺産 大山
11 日本遺産 三徳山・三朝温泉
12 倉吉白壁土蔵群を歩く
13 鳥取県立美術館
15 まんが王国ととっとり
17 とっとり弥生王国
19 鳥鐵ノススメ
21 星取県
22 蟹取県

23 鳥取砂丘・浦富海岸 東部エリアのおススメ
34 三朝温泉 はわい温泉・東郷温泉 中部エリアのおススメ
43 皆生温泉・米子市エリア 境港市・大山エリア 西部エリアのおススメ

53 大人も楽しい 工場見学・社会見学
55 味覚カレンダー・農業体験
57 ととりの味覚狩り
59 開運神社めぐり
61 鳥取の城跡を巡る
63 いで湯「鳥取」湯巡り浪漫
64 日帰り温泉特集
65 鳥取の民藝・手仕事
66 ととりの四季
69 ととりを歩く

73 宿泊施設・農産物直売所・道の駅

路線バス・シャトルバス

ループ麒麟獅子
【主な観光地】鳥取砂丘、砂の美術館、渡辺美術館、鳥取城跡、わらべ館、かにかっこ館等
0857-23-1122 (日本交通(株))
0857-22-5155 (日ノ丸自動車(株))
【主な観光地】樽銘公園、仁風閣、鳥取城跡、久松公園、やまびこ館、わらべ館、玄忠寺

とっとり花回廊無料シャトルバス 米子駅⇔とっとり花回廊(直通)
0859-48-3030 (とっとり花回廊) 時約25分
だんだんバス(米子市循環バス) 【主な観光地】米子城下町・米子城
0859-23-5274 (米子市交通政策課)
湯〜遊2デーパス ¥1,300円 発行日を含めた2日間

はまるーぶバス
【主な観光地等】水木しげるロード、夢みなとタワー、米子鬼太郎空港
0859-44-1140 (はまるーぶバス運行事務所)

お徳なバス
鳥取蒲 乗放題手形 ¥1,800円 発行日またはその翌日より3日間
【利用可能バス・鉄道】
ぐるり、ループ麒麟獅子、だんだんバス、どんぐりコロコロ、日ノ丸自動車

空港連絡バス

鳥取砂丘コナン空港⇔鳥取駅
0857-22-5155 (日ノ丸自動車(株))
鳥取砂丘コナン空港⇔倉吉駅・青山剛昌ふるさと館
0858-22-3155 (日ノ丸ハイヤー倉吉営業所)
米子鬼太郎空港⇔米子駅
0859-32-2123 (日ノ丸自動車(株))

タクシープラン

①「因幡の国」3時間コース 鳥取県東部の魅力を3時間で満喫できます。
②砂丘コース(A・B) 鳥取駅から鳥取砂丘をスポット的に観光するのに便利。
③すごい!鳥取市コース パワースポット、文化歴史、恋人の聖地などのテーマでおすすめの観光地を巡ります。
④ぐるっと鳥取3時間コース 鳥取駅又は鳥取砂丘コナン空港から砂丘を中心に周遊観光。

Table with taxi rates and options. Columns include Course (A, B, F), Route, Time, and Price.

掲載について
●令和6年8月現在の情報です。
内容(料金、期間、人数等)は、感染拡大防止対策などにより予告なく変更となる場合があります。

鳥取砂丘

奇跡の造形美

あるときは豪快に またあるときは穏やかに、
季節や時間を変えて様々な表情を見ることができます。
世界に誇る最大級の起伏、
遮るものない砂の大地、青い空と紺碧の日本海が広がり。
砂と風と光が織りなすパノラマは、
非日常的な世界観と地球のパワーを見る人に感じさせます。



「砂の芸術を歩く」 砂丘地内周回コース

[総移動時間]約1時間(徒歩) [全行程]約2km

START 鳥取砂丘ビジターセンター
砂丘へ行く前に、探検マップを入手し見どころをチェック。

20分/約500m

1 オアシス(馬の背の下)

湧き水が溜まり池になったもの。
季節により水量が異なる。



2 馬の背(第2砂丘列)

鳥取砂丘の起伏の大きさを象徴する、
標高約47mの砂の壁。
頂上からは雄大な日本海を見下ろせる。



15分/約500m

3 火山灰露出地

風で砂が飛ばされ、
火山灰層が露出している部分。
砂丘には約6万年前の
大山噴火時の地層も。



8分/約300m

4 追後スリバチ

高低差約20mの凹地。
すり鉢のような形をしている。



15分/約700m

GAUL 鳥取砂丘ビジターセンター
砂丘の感動を振り返りながらひと休み。

A 山陰海岸国立公園 鳥取砂丘ビジターセンター

砂丘東側の玄関口に位置する、砂丘観光の総合窓口となる施設です。
館内には自然の造形としての砂丘の美しさを伝える映像ミニシアターや
展示が多くあります。砂丘の魅力を感じていくコーナーや
鳥取砂丘のなりたちや砂丘に生きる植物や動物、砂丘と人々の営みを
学べるゾーンもあり、鳥取砂丘の魅力を知ることができます。



☎ 0857-22-0021 所 鳥取市福部町湯山2164-971 ☎ 9:00~17:00
休 無休 入館料無料 P 鳥取砂丘駐車場(有料)利用



無料の館内ガイド解説実施!

世界に1台しかない装置を使って風が
つくる砂の波模様「風紋」がどのように
してできるのかなど、砂丘を知り尽くした
ガイドさんの解説を聞いて鳥取砂丘
の散策をより楽しく!



●砂丘専用車いすの無料貸し出し ●足洗い場の設置
便利なサービスあります! ●砂丘散策ガイド付き観光(※要事前申込・有料)

B 山陰海岸国立公園 鳥取砂丘フィールドハウス

砂丘の西側散策は、鳥取砂丘フィールドハウスで情報を得てから!
今見られる動植物や天気予報など、情報など砂丘散策に役立つ情報
盛りだくさんです。散策後は足洗い場もご利用ください。

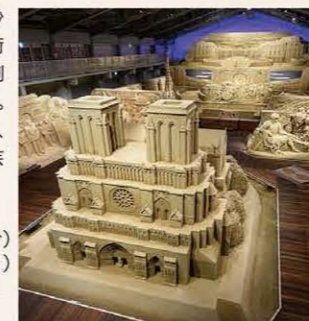
☎ 0857-22-0021 ☎ 9:00~17:00 休 無休 入館料無料
P 正面15台 ※満車の場合はこどもの国第4駐車場



鳥取砂丘周辺にも見どころいっぱい!

C 砂の美術館 砂で世界旅行・フランス編 (詳細→P.23)

砂と水だけを材料にした彫刻(砂像)を常設展示する世界初の美術館。
世界トップレベルの砂像彫刻家による造形美は迫力満点です。
「砂で世界旅行」をコンセプトに、
2024年度はフランスの歴史や芸術文化を題材に展示しています。



☎ 0857-20-2231
9:00~18:00(入場17:30まで)
休 会期中無休(~2025年1月5日)
料 一般800円、小中高生400円
交 鳥取砂丘から徒歩5分

D 多鯨ヶ池弁天堂(お種弁天)

巳年ゆかり、「金運・財運」にまつわるパワースポット!
お種社には弁財天の遣いである白蛇を祭っている
とされ「巳の日」には生卵やお酒をお供えしてお参り
すると商売繁盛・金運上昇のご利益があると言
われています。他にも多鯨ヶ池には様々な興味深い
伝説が伝わっており、砂丘の立ち寄りの際には
併せて回りたい隠れたパワースポットです!



☎ 090-3179-9911 (浜湯山・多鯨ヶ池活性化委員会【代表:大塚】)
交 鳥取砂丘から車で5分 P あり(大型駐車可能)

ガイド申込可能 料 500円~ 数 1~10人程度 ※詳細については要相談

E らっきょう畑 (詳細→P.68)

10月下旬~11月下旬は
赤紫の花が一面に咲き
誇る絶景が広がります。



☎ 0857-75-2231 (JA鳥取いなば福部支部)
交 鳥取砂丘から車で約5分
P 鳥取砂丘オアシス広場

F 砂丘温泉ふれあい会館 (詳細→P.57)

砂丘に沸く天然温泉。
展望台からは日本海を
一望できます。



☎ 0857-75-2316
所 鳥取市福部町海士1013-1
交 鳥取砂丘から車で約5分

G 福部 梨狩り街道 (詳細→P.57)

砂丘近くの街道には
たくさんの梨園が並び、
旬の時期には梨狩りや
直売所での買い物
ができます。



交 鳥取砂丘から車で約3分

鳥取砂丘の観光ポイント!

POINT.1 24時間入場可能

鳥取砂丘は国立公園の為、入場時間の制限はありません。
早朝から深夜まで、その時々々の砂丘を楽しむことができます。
朝★足跡が少なく、風紋に遭遇できるチャンス。
夜★日本海の漁火や星空観察など、昼の風景とは違う幻想的な風景が見られます。
※鳥取砂丘は国立公園の為、周辺に民家等がなく夜は周辺は暗くなります。
暗間の中だと方向感覚が失われる場合がございますので、夜の散策は十分注意してください。

POINT.2 天候には十分な注意を!

日本海からの強風や、暑い時期日中の気温(熱中症)には十分お気を付けてください。



所要時間
二次交通

特集

東部エリア

中部エリア

西部エリア

食・四季・その他

宿泊施設

大自然を満喫するアクティビティ (詳細→P.23, 24)

フォトガイドツアー

ただ歩くだけじゃもったいない！絶景の砂丘。
大手メディアへの出演や掲載も多数のガイドが鳥取砂丘の穴場撮影スポットをご案内します。スマホでの撮影のコツも解説します。

ただ歩くだけじゃもったいない！絶景の砂丘。

サンドボード

国立公園である鳥取砂丘でアウトドア体験！
砂を滑るサンドボード・サンドスライダーで砂丘ならではの遊びを楽しめます！

国立公園である鳥取砂丘でアウトドア体験！

砂丘YOGA

心が解放される非日常に浸る
大砂丘の風や砂や光を五感で味わう心地よさ。循環する自然・地球のエネルギーを融合しパワーチャージしましょう。

心が解放される非日常に浸る

ファットバイク

極太タイヤのファットバイクで鳥取砂丘を駆け抜ける！
極太タイヤで安定感は抜群！インストラクターによるレクチャーもありますので初めての方でも安心です。砂の上を自転車でする非日常感は、一度体験するとやみつきに！

極太タイヤのファットバイクで鳥取砂丘を駆け抜ける！

パラグライダー (砂丘本舗)

広大な鳥取砂丘の空を、思いっきり飛ばそう！
空の上でリラックスしながら風を満喫♪夏場の砂丘はかなり暑くなりますので、早朝や夕方がオススメ！万全のサポートでどなたでもフライトを楽しんでいたけます。

広大な鳥取砂丘の空を、思いっきり飛ばそう！

パラグライダー (ゼロパラグライダースクール)

1986年開校、32年継続の実績！
小さなお子様(3歳)からご年配の方、初心者の方、運動が苦手な方でもすべての人が楽しめます。希望の場合は事前申込要。

1986年開校、32年継続の実績！

セグウェイ

絶景の鳥取砂丘未体験の爽快感を楽しもう！
広大な鳥取砂丘の美しい景観の中、オフロード用セグウェイに乗って、その先でしか見られない絶景を楽しみながら、全長約6.5キロのコースを満喫しよう！

絶景の鳥取砂丘未体験の爽快感を楽しもう！

らくだ乗り

日本でも珍しい、らくだ乗り体験!!
日本でホムモノの生きているらくだにまたがって、日本有数の観光地、鳥取砂丘での特別な体験を！※事前予約不可。※らくだのみの写真撮影も有料。

日本でも珍しい、らくだ乗り体験!!

観光リフト

日本海と鳥取砂丘の眺めを一望できる絶景ポイント
砂丘センターと鳥取砂丘入口を結ぶ観光リフト。鳥取砂丘と日本海を眺めながら、らくらく砂丘入口到着。鳥取砂丘の隠れ絶景ポイントかも！

日本海と鳥取砂丘の眺めを一望できる絶景ポイント

他にも色々！鳥取砂丘ならではの体験！！

砂絵体験

せっかく砂丘までお越しいただきました皆様！砂絵ワークショップ体験など、いかがでしょうか？小さなお子様から大人まで時間を忘れて楽しむことができます。

0857-22-0021 (鳥取砂丘ビジターセンター)
1枚200円

砂の美術館 ミニ砂像体験

プロの砂彫刻家と同じ道具をつかって高さ約20cmの砂のかたまりを彫刻します。砂の質感を感じながら、自由な表現ができる砂像の魅力を楽しめます。

0857-20-2231
2024年12月1日までの土日祝/雨天中止
13:00~15:30受付
約30~40分
体験料500円(要入館券)

鳥取砂丘を知る。

大自然が織りなす芸術品である鳥取砂丘は、その時々で様々な美しさを見せます。鳥取砂丘をもっと知ることにより砂丘散策を楽しむことができます。

生きている砂丘

幻想的な砂の芸術を求めて広大な鳥取砂丘を散策する。

砂簾(されん)
乾燥した砂が流れ落ちる途中で見られます。馬の背の斜面に主に見ることができませんが、滅多に見られない貴重な微地形です。

風紋(ふうもん)

砂柱(さちゅう)

鳥取砂丘で一番有名な風のできる砂の波模様です。影ができる朝方や夕方に見るのがおすすめです。

砂の表面がごつごつ、突起物になる模様です。台風のとや冬によくみられます。

白銀の鳥取砂丘

鳥取砂丘は、茶色い広大な砂の世界が広がるイメージがありますが、実は冬の季節は鳥取砂丘は白銀の雪の世界に覆われます。西日本に位置しながら、豪雪地帯である鳥取県でしか見ることのできない、幻想的な冬の景色です。

夜の鳥取砂丘

暗闇に包まれた鳥取砂丘は月明りや星の光に照らされ、昼の姿とは異なる美しさが広がります。また日本海の漁火の光がきらめきます。

鳥取砂丘で学ぶ。

鳥取大学乾燥地研究センター

乾燥地研究に取り組む日本唯一の研究機関。休日には一般の方が入場できるミニ砂漠博物館があります。(平日の見学及び案内ガイド付きの見学をご希望の場合は事前申込要。)

鳥取砂丘から車で約10分
0857-23-3411 (乾燥地研究センター事務室)
鳥取市浜坂1390 ¥無料
土日祝日の12:00~16:00

鳥取の砂丘と一緒に守りませんか？鳥取砂丘除草体験

外来植物の侵入などにより、砂丘本来の景観が損なわれていましたが、ボランティア活動により、本来の姿を取り戻しつつあります。鳥取砂丘の保全を体験しながら「砂の動く生きている砂丘」との触れ合いをお楽しみください。除草に必要な道具一式の準備、参加記念品プレゼントもありますので、お気軽にご相談ください。

0857-22-0583(鳥取県自然共生社会局自然共生課 鳥取砂丘担当)
鳥取砂丘 5月中旬~10月末 時~1時間 ¥無料 予 要 手 なし

隈研吾設計の砂丘イチオシカフェ タカハマカフェ

世界的建築家(隈研吾氏)の設計で新しいカフェと展望台で特製ドリンクを飲みながら休憩できる一押しスポット。

見晴らしの丘砂丘センター眺望テラス

砂丘センター見晴らしの丘レストランの屋上はテラスとなっていて展望台から臨む美しい日本海と砂丘も必見です。

いずみおじさんのソフトクリーム

大山生クリーム使用の超濃厚ご当地ソフトクリーム。鳥取特産の二十世紀梨の果肉がゴロゴロ入った二十世紀梨ソフトがオススメです。

「山陰海岸ジオパーク」
世界が認める自然美、
浦富海岸を歩く

浦富海岸の絶景たち



菜種島・菜種五島



鴨ヶ磯・酒宴洞門



千貫松島



網代港のれん干しスルメ

関連ページ 25,26 浦富で楽しむアクティビティ



海から眺める絶景

浦富海岸島めぐり遊覧船

☎ 0857-73-1212
(山陰松島遊覧株式会社)
(→P.25)



シーカヤック

大自然をシーカヤックならではの航路を進み洞門や岩場を抜ける、心打つ体験。



10人乗りシーカヤック

新登場の10人乗りカヤック。チームワークや団結力が試されます。



シーカヤック(龍神洞コース)

浦富の海を満喫するコース。ガイドの案内で洞窟に入り、岩間を抜ける探検コースです。



スタンドアップパドル

新しい海のアクティビティ「スタンドアップパドル」。ガイドの案内で海上散歩に繰り出します。



サーフィンスクール

初心者から経験者まで波とひとつになる最高の体験ができます。



クリアカヤック

透明なカヤックに乗り全国有数の透明度を誇る「浦富海岸」の美しさを体験することができます。



シュノーケリング

全国有数の透明度・最高透明度25mを誇る浦富海岸をお魚気分でご堪能いただけます。



ダイビング

海上の風景とは異なった海の景色を本格的に体験できます。



地引網

みんなで引っ張り、上がったときの達成感、ひととお。魚の種類や調理方法も説明します。



岩美町立 渚交流館

岩美町の山陰海岸ジオパーク浦富海岸エリアの自然体験施設です。シュノーケリング、シーカヤック、サーフィン、サップ等たくさんの体験メニューがあります。
☎ 0857-73-0118
〒 岩美郡岩美町牧谷690-20
🕒 9:00~17:00
📅 月曜・年末年始
※ただし夏休み期間は毎日開館
🆓 無料 📺 なし

浦富海岸とは——

砂丘エリアから車で約15分、日本海の荒波によって形造られた洞門や洞窟が見える浦富海岸。透明度は25mと、全国トップレベルの美しさを誇る海が広がります。海岸線に沿って整備された遊歩道を歩けば陸から、遊覧船やクルーズ、マリナクティビティなら海の上から、自然が造り出した絶景を眺めることができます。山陰海岸ジオパークにも含まれ、様々な地形や地質を観察しながら地球の歴史を感じることもできるエリアです。



山陰海岸ジオパーク 海と大地の自然館

(詳細→P.26)
山陰海岸ジオパークの魅力やさまざまな資料や3D映像で紹介しています。
☎ 0857-73-1445
〒 岩美郡岩美町牧谷1794-4
🕒 9:00~17:00
※7月、8月の毎週土曜日は18時まで開館



遊覧船で田後港上陸プランがおすすめ

浦富海岸島めぐりをしながら、鳥取県東部の漁師町、田後(たじり)港に上陸します。民家が斜面に迷路のように立ち並ぶ様子は、まさに漁師町。地元ガイドの説明を聞きながら、ゆっくりと散策します。
☎ 0857-73-1212(山陰松島遊覧船)
🕒 遊覧船乗船35分、まち歩き25分 📄 1,400円 📅 10%



PHOTO SPOT 牧谷のカキツバタ群落 (5月初旬頃)

「いわみ八宝」を食す!

豊かな海と山に恵まれた岩美町。「いわみ八宝」と称された8つの特産物を旅館、民宿、お食事処でお楽しみいただけます。

 松葉がに 11~3月頃	 もさエビ 3~5月	 岩がき「夏輝」 6~8月頃	 白イカ 6~11月頃
 赤がれい 9~5月頃	 ばばちゃん(タナカゲツ) 12~3月頃	 マコモタケ 10~11月頃	 梨「新雪」 11~1月

道の駅 きなんせ岩美

松葉がにをはじめ新鮮な水産物、地元産の農産物や民芸品など岩美の魅力ある品々を一堂に集めています。
☎ 0857-73-5155
〒 岩美郡岩美町新井337-4

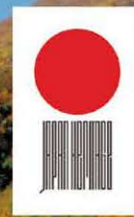


岩井温泉

鳥取県東部に位置し、1200年の歴史を誇る山陰最古の温泉地です。
☎ 0857-72-1515(明石家内)
〒 岩美郡岩美町岩井



日本遺産 認定



大山 (だいせん) 地蔵信仰が育んだ 日本最大の大山牛馬市



日本遺産登録のストーリー

大山の山頂に現れた地蔵菩薩は、万物を救う仏さまであることから、平安時代に大山の高僧、基好上人が牛馬の安全を祈願する守り札を配り、山の中腹で牛馬の放牧を奨励したことで「牛馬信仰」が広がりました。人々は牛馬をひき連れて大山寺を訪れ守り札をいただき、大山の水を飲ませることで、牛馬の延命を祈りました。大山で育った放牧牛や参詣者の牛馬が集まると、牛馬の交換や売買が盛んに行われるようになり、やがて信仰と結びついた全国唯一の「大山牛馬市」へと発展しました。信仰と牛馬流通の中心で往來を支えた大山道沿いには、宿場の町並みや「大山おこわ」などの食文化、大山信仰にまつわる行事風習が残り、地域に受け継がれた「大山さんのおかげ」という言葉とともに自然に感謝を捧げながら大山を仰ぎ見る暮らしが息づいています。この地蔵菩薩が育んだ日本最大の大山牛馬市のストーリーが、日本遺産に鳥取第2号として登録されました。

四季折々の美しさを教えてくれる
中国地方最高峰「大山」

大山の豊かな自然と歴史を体験するアクティビティ

ガイドと楽しくお手軽に！大山の主要スポットをめぐる
さくっとだいせんさんぽ (詳細→P.48)

所要時間は1時間30分。大山寺や大神山神社などの定番スポットを巡り、約2.5kmの行程をゆくりペースで歩きます。見どころは、日本一の長さを誇る自然石で作られた石畳の参道です。ただ訪れるだけでは少し違う大山を楽しめます。



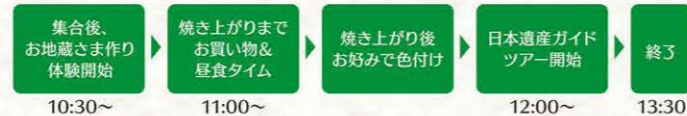
片側をお願いを書いた後に半分に折り、片方は大山寺に預け後日お焚き上げに、片方はお守りとして持ち帰ります。

オリジナルのお地蔵様を大山のお土産に
大山ご縁地蔵作り
(詳細→P.49)

大山寺のご本尊「地蔵菩薩」を陶土で作り、焼き上げます。焼き上がりには色付けも可能。作った当日にお持ち帰りいただけるのがポイントです。大山寺のガイドツアーをセットにすることで、より深く日本遺産のストーリーに触れることができます。



【10:30スタート(ガイドツアー付)の例】



電動アシスト自転車で 楽ちんサイクリング

(詳細→P.49)

電動アシスト付き自転車で、ガイドと一緒に寄り道しながらブナ林が生い茂る森のトンネルや、おいしい水が湧き出る地蔵滝の泉など、全長17kmのコースをサイクリング。休憩タイムでは、ソフトクリームを食べたり、湧き水で淹れるコーヒー・ハーブティーを飲んだり、大山の自然を全身で感じる内容です。



大山山頂からの眺め



豪円湯院 (詳細→P.64)

大山寺参道入口付近
大山の歴史・自然を学べる施設やお土産ショップ、大山観光の疲れを癒やす温泉があります。

足湯

大山登山マップ



標高1,709mの大山は、古くは山岳信仰で霊山として崇められていました。西側から見た姿と富士山に似た姿であることから伯耆富士とも呼ばれ、北側から大山を望むと西側とは同じ山とは思えないくらい険しい山容を描き出しています。大山の夏山登山コースは初心者でも比較的登りやすいことから、幅広い年齢層に人気があり、山頂からの絶景に魅了され何度も登山している愛好家も多くいます。



車での移動所要時間

◆米子道米子IC～大山寺(博産館駐車場)	約20分
◆大山寺～とっとり花回廊	約25分
◆大山寺～鍵掛峠	約15分
◆大山寺～休暇村奥大山	約30分

所要時間

特集

東部エリア

中部エリア

西部エリア

食・四季・その他

宿泊施設

日本遺産 認定



三徳山三佛寺投入堂 三朝温泉



日本遺産登録のストーリー

その昔—修験者は三朝の湯に浸かり身体を整えた後(六感治癒)、三徳山にある投入堂までの険しく長い道程を歩くことで五感と心を清めた(六根清浄)と言われています。この「六感治癒と六根清浄」の世界観が評価され、2015年に日本遺産に登録されました。

日本一危険な国宝 三徳山「三佛寺投入堂」

標高約900メートルの山全域が国の史跡・名勝に指定される三徳山。「神と仏が宿る山」と呼ばれる三徳山は修験道の修行の場として開かれ、今もなお多くの修験者が訪れます。断崖絶壁の岩窟に建てられた三佛寺奥院(=投入堂)は、平安時代後期の建築で、誰がどのように建てたのかは謎に包まれています。山頂まで険しい道程を経て拝むことができる投入堂は、「日本一危険な国宝」と言われます。

三徳山登山ガイド

☎ 090-7999-2931 ((公社)日本山岳ガイド協会 認定登山ガイド直通)
休 雨天・積雪時 約3時間
¥ 15,000円～(1～6名 ※ガイド一人につき) 手なし
※所要時間・金額・人数は目安となります。詳細はガイド申込時にガイドと相談・打合せの上決定となります。

【参拝登山の注意点】

- 投入堂参拝受付時間は8:00～15:00(下山時間16:30) ※往復所要時間は1時間半～2時間
- 参拝登山の受付は必ず2名以上
- 入山の前に服装と靴のチェックがあり、入山許可が下りない場合、わらじに履き替える場合があります。(金具の付いていない登山用シューズが確実)
- 雨天荒天・積雪時(例年12～3月頃)は参拝登山中止

三たび朝を迎えると元気になれる 現代の湯治場「三朝温泉」

世界有数のラドン含有量を誇る三朝の湯。ラドンはラジウムが分解されて生じる気体のことで、自然界に存在する物質の中で最も強力なイオン化作用を持っています。呼吸(肺)、入浴(皮膚)、飲泉(消化器)により体内に入ると、新陳代謝が活発になり、免疫力や自然治癒力を高める効果があるとされています。

三朝温泉が提案するのは、現代人に適した新しいスタイルの「湯治」。温泉や自然をとことん楽しみ、健康を見つめなおす現代版の湯治です。現代湯治に対応している宿泊施設には、三朝温泉の歴史や泉質、温泉効果や上手な入浴方法を熟知した「スペシャリスト「ラヂウムリエ」」がいます。三朝温泉で楽しく健康づくりをする滞在方法をアドバイスします。

三朝温泉でできる癒し&自然体験

三朝産にこだわった食事で健康づくり
ふるさと健康むらで「神の食卓」を味わう



三朝町内の神倉集落だけで栽培されてきた「三朝神倉大豆」はインフラボーンが一般的な大豆に比べて多く含まれる特別な大豆。大豆、お米、食器で三朝を感じられる定食です。(詳細→P.36)

大自然を満喫しながら体づくり
レンタルサイクルで三朝周辺を観光する



三朝温泉をスタート地点として鳥取の魅力体験できるサイクリングコースが完成。初心者～上級者向けの全6コースで三朝や倉吉など、県中部を体で動かしながら観光できます。(詳細→P.35)

バイオリンの音色で気持ちをほぐす
三朝バイオリン美術館で音楽に触れる



バイオリンの製作工程と演奏を楽しめる、日本でも珍しい美術館。季節毎にテーマを変えてコンサートも開催しています。(詳細→P.36)

夜は星空観察で心と体をリラックス
三朝温泉街でスターウォッチング



ゆっくり寝そべて天体観測ができるリクライニングシートもご用意。暗闇と静寂の中で、日々の喧騒を忘れて星空を眺めます。雨天時はプラネタリウムを実施します。(詳細→P.35)

倉吉 白壁土蔵群を歩く

倉吉白壁土蔵群の歴史

室町時代に打吹城の城下町としてつくられ、その後江戸時代には陣屋町として整備されたまち。商家の蔵として使われていた白い漆喰壁と赤い瓦が特徴的な土蔵が立ち並ぶ町並みは、「白壁土蔵群」と呼ばれ、国の伝統的建造物群保存地区に選定されています。また、「酒と醤油のかおる白壁土蔵群」としてかおり風景100選にも選ばれています。

倉吉まち歩きのおすすめ

ガイド付き散策で発見のある観光



テーマに沿ったコースで白壁土蔵群の町並みを紹介します。ただ歩くだけではわからない建物の歴史・魅力を知ることができます。(詳細→P.38)

クーポンでお得にグルメ



倉吉のスイーツを楽しみたい方には「食べ歩きクーポン」、お酒を楽しみたい方には「利き酒クーポン」をご用意。倉吉でしか味わえない味を巡っていただけます。(詳細→P.38)

豊田家住宅で聞く歴史講話



歴史を感じる建物で、倉吉にまつわる歴史物語などをテーマにした日本の伝統話芸「講話」を体験できます。
☎ 0858-23-0440
🕒 10:00～15:30 🏠 (木戸銭) 500円

所要時間
二次交通

特集

東部エリア

中部エリア

西部エリア

食・四季・その他

宿泊施設

道の駅



2025.3.30 OPEN

訪れるすべての人々へ新たな発見をもたらす、「体験の舞台」へ。

鳥取県中部、倉吉市に新しく鳥取県立美術館がオープンします。美術館全体がアート、文化、人との出会いと創造性を促す、鳥取県を代表する文化施設となります。

写真撮影：小塚宣洋

『ひろま』を中心に展開する多様な体験、出会いと発見をもたらす豊かな回遊性

『ひろま』を中心に立体的回遊性による多様な空間体験が訪れる人々の創造性を導きます。集いの場、いこいの場の『ひろま』からは諸室と連携することが可能であり、多様な活用が可能となります。ワークショップ、展示、パフォーマンス、結婚式の場としての活用など、従来の美術館の概念にとらわれない、毎日来ても楽しい、何かと出会える美術館をめざしています。



多彩なアートプログラムの拠点となる展示室。コレクションギャラリーをはじめとして、企画展示室、県民ギャラリーなど多様な展示品を鑑賞することができます。



収蔵品 ポップアートの巨匠、A・ウォーホルの「プリロの箱」をはじめ、広く国内外の優れた美術・文化や、同時代の美術の動向を示す作品の収集を継続的に行います。時代とともに成長を続ける魅力的なコレクション形成を図ります。



1) 佐伯祐三「オーヴェールの教会」1924年 油彩／カンヴァス



2) 沖一鶴「花果方円図」江戸後期 絹本着色



3) アンディ・ウォーホル「プリロ・ボックス」1968年 シルクスクリーン／木
© 2024 the Andy Warhol Foundation for the Visual Arts, Inc. / Licensed by ARS, New York & JASPAR, Tokyo C4712



空っぽな美術館

開館前特別ツアー

ワールドトレードセンター、幕張メッセなど多くの著名な建築／建築物(設計)を手掛けた横文彦氏設立の横総設計事務所が設計。「立体的回遊性」により、多様な視線の交錯を生み出し、出会いと創造性を促す。緻密な計算の上つくりあげられた「未来をつくる美術館」。開館前の今だけの、特別な体験を、新しい「体験の舞台」で。

写真撮影：小塚宣洋

内容・料金

ガイド付きツアー
希望に応じた解説者による今しか見れない開館前ツアー

ガイド	料金/1人
運営スタッフ	2,000円
学芸員	3,000円
館長	4,000円

ふらっと立ち寄りツアー
短時間での解説なしフリー立ち寄りプラン

1,000円/1人

ワークショップ付きツアー
(各種ワークショップ付)解説付きツアー など
～10,000円/1人目安 ※要相談

※他にも見学内容等相談可能。

2025年度 鳥取県立美術館企画展

会期	タイトル
2025年 3月30日(日)	アート・オブ・ザ・リアル 時代を超える美術 ～若冲からウォーホル、リヒターへ～
2025年 6月15日(日)	
2025年 7月19日(土)	水木しげるの妖怪 百鬼夜行展 ～お化けたちはこうして生まれた～
2025年 8月31日(日)	
2025年 10月18日(土)	めでたし うるわし ときにいさまし!? The 花鳥画 ー日本美術といきものたちー
2025年 11月30日(日)	
2026年 2月27日(金)	〈国内外の現代アーティストによるグループ展〉 CONNEXIONS ～未来とわたしたちをつなぐ～ (仮称)
2026年 3月22日(日)	

ART OF THE REAL
2025.3.30-6.15

百鬼夜行展
2025.7.19 - 8.31

「鑑賞だけじゃない、創作も楽しめる美術館」鳥取県の工芸や美術コレクション、ポップカルチャーなどを題材とした創作ワークショップを体験できます。



【お問い合わせ先】
鳥取県立美術館 パートナーズ株式会社
〒682-0816 倉吉市駄経寺町2-3-12
TEL0858-24-5442
E-mail: partner@tottori-moa.jp



【鳥取県美術館ウェブサイト】
http://tottori-moa.jp



まんが王国とっとり



鳥取県は、「ゲゲゲの鬼太郎」の水木しげる先生、「遙かな町へ」「父の暦」の谷ロジロー先生、「名探偵コナン」の青山剛昌先生をはじめとする多数の漫画家を輩出しています。それぞれのゆかりの地を巡りながら、人々を惹きつける作品の起源となる鳥取県の魅力を満喫してみたいはいかがでしょうか。



水木しげる (みずきしげる)

水木しげる記念館

詳細→P.47
水木しげる記念館は2024年4月にリニューアルオープンしました。「ゲゲゲの鬼太郎」などの代表作はもちろんのこと、奇酷な戦争体験など波瀾万丈な生涯を豊富な資料や映像展示を織り交ぜながら紹介しています。



世界で唯一!

まんが名を冠した



米子鬼太郎空港

米子鬼太郎空港ではたくさんの妖怪たちが利用客の皆様をおもてなし! 魅力あふれる妖怪たちの世界を飛行機を待つ間存分にお楽しみいただけます!



鬼太郎と目玉おやじと記念写真
米子鬼太郎空港の定番の記念撮影スポット! 美しい名峰大山の写真を背景に鬼太郎と目玉おやじと座布団に座って写真を撮りましょう!



他にも空港内には「ゲゲゲの鬼太郎スポット」が沢山! 他にも「ゲゲゲの鬼太郎スポット」が沢山! 妖怪たちが空港での時間を楽しくなるようにおもてなし中! 妖怪が描かれたステンドグラス「妖怪の森」や、ラゲッジのピックアップゾーンでは目玉おやじがトランクから飛びだすオブジェなど、他にもたくさんの仕掛けがたくさん!

2大空港でお出迎え!!

鳥取砂丘コナン空港

コナン・蘭を始めとする人気キャラクターがお出迎え! 鳥取砂丘コナン空港限定のオブジェも盛り沢山。空港での時間があっという間に感じてしまうこと間違いなしです!



鳥取砂丘コナン空港へようこそ!
パイロットとCAの衣装を身にまとったコナン・蘭がお出迎え!



ラクダに乗ったコナンのトリックアート
ホールに描かれた特大トリックアート! コナンとラクダに乗って記念写真を撮りましょう!

立寄り不可避! コナン探偵社でお土産をゲット!
鳥取砂丘コナン空港にお越しの際はここでお土産購入はマスト! 空港限定グッズも販売中!

倉吉白壁土蔵群・赤瓦

「遙かな町へ」に登場する白壁土蔵群・赤瓦は昭和時代のノスタルジックな看板がそのまま残るどこか懐かしい空気を感じさせる町並みです。時間を忘れてぶらぶら散策が楽しめます。



谷ロジロー (たにくちじろー)

仁風閣・鳥取城跡



鳥取藩32万石の鳥取城跡の丸周辺及びお堀端周辺のソメイヨシノは400本もあり見事で、白い洋館「仁風閣」(国指定重要文化財)とのコントラストも美しい。「父の暦」には城跡や砂丘など、鳥取市の風景が随所に登場します。作品を読んで鳥取を訪れば、作品世界に迷い込んだ感覚が味わえるかもしれません。



青山剛昌ふるさと館

詳細→P.40
『名探偵コナン』の原作者・青山剛昌先生の記念館。作品展示のほか、トリックも体験できる。グッズショップ『コナン探偵社』では、オリジナルグッズが満載です。

青山剛昌 (あおやまこうしょう)



さかなと鬼太郎のまち「境港市」

もっと! まんが王国とつとりを楽しむ!!

“漫喫”ガイド!

名探偵コナンに会えるまち「北栄町」



水木しげるロード
鳥取県の西の端の境港市は「ゲゲゲの鬼太郎」の作者、水木しげる先生の出身地! 鳥取県の代表的な観光地の一つ、「水木しげるロード」は妖怪のブロンズ像が立ち並び、妖怪たちがお出迎えします。夜になると道に妖怪たちの影絵が出現...!



妖怪スタンプラリー
詳細→P.47
水木しげるロードの定番人気イベント「妖怪スタンプラリー」スタンプを集めてプレゼントをゲットしよう!



米子駅「0番線ホーム」「ねずみ男駅」
JR米子駅の境港行ホーム「0番線」「ねずみ男」駅へ!

コナンの家 米花商店街 詳細→P.41
世界に1つだけのショッピングストリート! 原作の中に登場する「喫茶ポアロ」をモチーフにした喫茶店や、ここでしか手に入らないグッズを揃えたコナン百貨店まで!



鳥取県中部に位置する風車と自然が美しい北栄町は「名探偵コナン」の作者、青山剛昌先生の生まれ育った町。コナン駅(JR由良駅)から青山剛昌ふるさと館までの1.4kmの通りにはコナンのキャラクターのオブジェがたくさん! 中にはあの名シーンをモチーフにしたオブジェも!? コナンラッピングカーにあえたらラッキー! 詳細→P.41



所要時間
二次交通

特集

東部エリア

中部エリア

西部エリア

食・四季・その他

宿泊施設

とっとり弥生の王国

～二千年前の記憶を辿り、体感する旅～



国内最大級の弥生時代集落跡

妻木晩田遺跡

妻木晩田遺跡は、弥生時代に大山山麓の丘陵上に営まれた山のムラです。当時、米子市から西伯郡大山町にかけて存在したであろう広大なクニの中心的大集落であったと考えられ、ムラの広さは約150haに及び、弥生時代の遺跡としては日本最大級の規模を誇ります。日本海や弓ヶ浜半島の絶景を一望できる遺跡からは、当時の建物跡が約900棟、ムラの有力者たちが埋葬された墳丘墓39基などが発見されています。



鳥取県立むきばんだ史跡公園

詳細→P.48

ムラが最も栄えた2世紀後半の景観が復元され、散策やさまざまな「弥生体験」を楽しめる史跡公園です。

ココがポイント! その1

整備された弥生のムラから、雄大な日本海や弓ヶ浜半島を見下ろすことができ、まるで「弥生人」になったかのような気分が絶景を楽しめます。

日本海と鳥取半島を一望できる絶景ポイントです!



ココがポイント! その2

入園料・ガイド料は無料!ガイド付きの見学はもちろん、火おこしなどの「弥生体験」(一部有料)を組み合わせて観光できます。

充実した遺跡見学をするならガイド付きツアーがおすすめ!!

時間やガイド内容など、必要に応じて調整が可能です。1~2時間の見学コースもあります。※事前にご予約ください。

アドバイス

ゆっくり見学する場合70~120分が目安です。ガイドの時間は調整可能です。



ここでしかできない「弥生体験」で旅の思い出を。



火おこし体験

「まいぎり式」と呼ばれる手法で摩擦の力を利用して火をおこします。



発掘体験

発掘現場を再現した広場で竪穴住居の発掘を体験し、考古学者気分を味わいます。(～11月の第1日曜日に開催 ※雨天中止)。



ものづくり体験

勾玉作り(420~590円)では1時間半程度でオリジナルの勾玉が作れます。他にも石包丁や鏡、ハニワ作りも開催します。

実は、鳥取県には弥生時代の歴史を知るための重要な遺跡がたくさんあります。なかでも鳥取市にある「青谷上寺地遺跡」、米子市と西伯郡大山町にまたがる「妻木晩田遺跡」は、弥生時代を代表する遺跡として国の史跡に指定されています。遺跡や展示施設を巡りながら、弥生人の暮らしや文化の「本物」を体感する旅のご提案です。

地下の弥生博物館 青谷上寺地遺跡

青谷上寺地遺跡は弥生時代に日本海を行き交う人々の交易拠点として発展を遂げた海辺のムラです。地下水に満たされた低地にあることから、保存状態の良い、多種多様な遺物が出土しています。なかでも「弥生人の脳」は日本で唯一の発見です。また多量に出土した弥生人の人骨には、弥生時代を生きた人々の身体的特徴や遺伝的性質など貴重な情報が残されており、弥生人の実像に迫る大きな手掛かりになっています。

令和6年3月オープン

青谷かみじち史跡公園

青谷かみじち史跡公園は令和6年3月にオープンしました!遺跡の調査研究成果を元に整備した遺跡は、たくさんの方に弥生時代の魅力を「体感」していただける施設です。 詳細→P.30

展示ガイダンス施設

重要文化財に指定された出土品などを間近に観察できる展示施設として、弥生時代の生活・技術を体感することができます。



ガイダンス展示室①



ガイダンス展示室②



重要文化財展示室



復元された建物

弥生の自然景観体感地区

弥生時代の湿地、田んぼ、高床倉庫を復元した広場など、多様なレクリエーションを楽しむための空間を整備中です。

青谷上寺地遺跡の出土品

青谷上寺地遺跡の出土品は、2千年前のものとは思えない保存状態を保っています。弥生人の高度なものづくりを感じられる木製容器や骨角製装飾品、弥生人の人骨、脳の一部などが出土しています。



殺傷痕のある弥生人人骨
殺傷痕のある弥生人骨など、ここでしか見ることができない貴重な資料があります。

重要文化財展示出土品



青谷上寺地遺跡を代表する木製の容器

出土品各種集合



祭祀に関連するもの 海との関わりを示すもの

現代によみがえった弥生人

青谷上寺朗



青谷上寺地遺跡から出土した頭蓋骨を基に復元した男性像です。同じ頭蓋骨内から得られたDNA分析の結果、黒く太い髪の毛をもっていたことが判明しました。

鳥取県とっとり弥生の王国推進課

とっとり弥生の王国でタイムスリップ気分を味わうモデルコース

1日目

鳥取駅発 = 30分 = 10:00	見学60分 → P.29 鳥取市歴史博物館 やまびこ館 鳥取市内の遺跡から出土した銅剣や銅鐔などを見学。鳥取の古代～現代にいたる歴史・文化を学びます。	見学・昼食75分 → P.30 因州和紙の歴史と最新技術を紹介するミュージアムを見学し、併設するカフェにて昼食。	見学90分 青谷かみじち史跡公園 = 60分 = 重文化財に指定された出土品を間近で見学。ガイダンス施設にて弥生時代の生活・文化を体験。	宿泊 皆生温泉 16:30 日本海を眺めながら温泉で疲れを癒します。
--------------------	--	---	---	--

2日目

宿出発 = 30分 = 8:30	見学120分 むきばんだ史跡公園 = 5分 = 弥生の館を見学した後、遺跡内をガイド付きで見学。竪穴住居跡や再現されたムラを巡ります。見学後は「弥生体験」も!	見学40分 → P.47 上淀白鳳の丘 展示館 = 30分 = 法隆寺金堂壁画とならぶ国内最古の仏教壁画などを見学。	昼食90分 ANAクラウン プラザホテル米子 … 15分 … 鳥取の四季に合わせた旬の料理を提供。「星取御膳」では鳥取ブランドの「白雪ひらめ」を堪能できます。	散策75分 → P.45 米子城下町 = 15分 = 米子城の下に栄えた城下町の面影が残る、古い町並みを散策。お城好きなら米子城跡もおすすめ。	買物30分 → P.45 お菓子の壽城 = 15分 = 米子駅 17:00 旅の最後に山陰で人気のお土産を。
------------------	--	---	--	--	---



鳥とりてつ 鐵ノススメ

素晴らしい鳥取ノスタルジー

鳥取県の鉄道には、国鉄時代の面影を残した昔ながらの駅舎が多く残ります。情緒溢れる路線のある光景、郷愁的な木造駅舎、美しく閑やかな風景が広がる車窓風景、どこか懐かしさを感じる。そんな鳥取の特別な旅の思い出として。

鳥鐵駅印帳

鳥取県内の駅を巡って、オリジナルの鳥鐵駅印を集めることのできる御朱印帳です。鳥取の存在する市町観光協会等指定の販売所へ各鉄道会社乗車券を持参・提示して、鳥鐵駅印をGETしよう！
◎駅印・駅印帳は観光協会等で入手できます。 問い合わせ 今井印刷株式会社 / TEL:0859-28-5551

伯備線編

特急「やくも」や寝台特急「サンライズ出雲」がはしる、伯備線。車窓からは、大山や日野川、石渡溪など景勝地が四季を通じて美しい沿線風景を演出してくれます。

10 上石見駅 約10分
9 生山駅 約5分
8 上駅 約5分
7 黒根駅 約5分
6 横濱駅 約5分
5 武庫駅 約5分
4 江原駅 約5分
3 伯耆山口駅 約5分
2 岸本駅 約5分
1 伯耆大山駅 約5分

境線編

米子駅を起点として弓ヶ浜半島のほぼ中心部を通り境港市へ伸び、全長17.9kmの中に16もの駅があり、各駅間の距離は大都市並みの短さです。

16 境港市駅 約2分
15 馬場崎駅 約2分
14 上道駅 約2分
13 金子駅 約2分
12 高松町駅 約2分
11 中浜駅 約2分
10 米子駅 約2分
9 大津町駅 約2分
8 和太駅 約2分
7 弓ヶ浜駅 約2分
6 河野口駅 約2分
5 三本松駅 約2分
4 後藤駅 約2分
3 富士見町駅 約2分
2 押部町駅 約2分
1 米子駅 約2分

山陰本線・西編

海や畑の田園風景、潮風に吹かれて回る風車があります。山陰本線の鳥取県西側に位置する穏やかな景色の中にある駅をご紹介します。

14 米子駅 約4分
13 東山陰駅 約5分
12 伯耆大山駅 約5分
11 淡江駅 約5分
10 大山口駅 約5分
9 名和駅 約5分
8 御来屋駅 約5分
7 下市駅 約5分
6 中山口駅 約5分
5 赤碕駅 約5分
4 八幡駅 約5分
3 浦安駅 約5分
2 由良駅 約5分
1 下北桑駅 約5分

山陰本線・東編

日本海をのぞく風光明媚な車窓風景が人気で、「偉大なるローカル線」とも呼ばれている山陰本線。鳥取県内区間の東側の駅をご紹介します。

14 倉吉駅 約4分
13 松江駅 約5分
12 泊駅 約5分
11 青谷駅 約5分
10 浜村駅 約5分
9 宝木駅 約5分
8 末恒駅 約5分
7 鳥取大学駅 約5分
6 湖山駅 約5分
5 鳥取駅 約5分
4 福部駅 約5分
3 大岩駅 約5分
2 岩美駅 約5分
1 東浜駅 約5分

若桜鉄道編

沿線の駅舎や各駅構内施設の多くが国の登録有形文化財の若桜鉄道若桜線。約20kmの中にある、特色あふれる駅をご紹介します。

9 郡家駅 約2分
8 八幡高松駅 約5分
7 因幡橋駅 約5分
6 集駅 約5分
5 安部駅 約5分
4 八栗駅 約5分
3 徳丸駅 約5分
2 丹比駅 約5分
1 善延駅 約5分

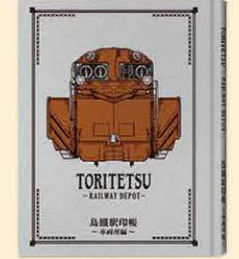
因美線・智頭急行線

因幡と美作を南北に結ぶ因美線は、木造駅舎が数多くある懐かしい路線です。美しい田園風景が広がります。

1 鳥取駅 約5分
2 津井駅 約5分
3 東部駅 約5分
4 都美駅 約5分
5 河原駅 約5分
6 因美駅 約5分
7 廣持駅 約5分
8 用瀬駅 約5分
9 因幡社駅 約5分
10 智頭駅 約5分
11 土居駅 約5分
12 那賀駅 約5分
13 山形駅 約5分
14 三郷駅 約5分

車両所編

車両を収容するための場所で、操車場としての機能と車庫の機能を併せ持ったものを「車両基地」といいます。多くは検車区と合体しており、交番検査や仕業検査などのほか、故障の修理、車両清掃や車体洗浄が行われています。鳥取県の鉄道にかかわる5つの車両所・車両基地をご紹介します。
※車両基地は通常、立ち入ることはできません(イベント時などを除く)



【車両所編の鳥鐵駅印帳、駅印の入手方法】JR西日本観光ナビ「tabiwa by WESTER」で「鳥鐵旅ノススメパス」を購入する必要があります。

各路線の駅印帳・駅印をすべて入手してもらえる！ [各路線(6路線)及び車両所編別コンプリート特典] オリジナル記念ポスタープレゼント!

完全制覇特典

駅印帳6種・駅印77枚すべてを入手すると鳥鐵コンプリートボックスプレゼント!!
※車両編は除く

引渡場所

- 八頭町観光協会
- JR倉吉駅観光案内所
- 米子国際観光案内所

集めた駅印帳・駅印を旅の思い出として大切に保管できる宝箱に。
限定 1,000個
※先着順、なくなり次第終了。

鳥取の鉄道紹介・おすすめスポット

懐かしさを残す、鉄道遺産。若桜鉄道

「昭和号」、「八頭号」、「若桜号」は工業デザイナーの水戸岡鋭治氏のデザイン。洗練されたレトロな内外観は地元のみならず、多くの鉄道ファンを魅了しています。また、若桜鉄道には、大型バイク「単」と同名の駅舎があることから、単ラッピング車両もあり、例年8月に行われる「単まつり」には全国からライダーが集まります。

トンネルが続く、中国山地の山景を往く。智頭急行

イベント列車「あまつぼし」
「あまつぼし(天津星)」の外装は沿線の霞み渡る星空をデザインしており、内装は智頭町等の地元特産の木材を使用し、見ても乗っても智頭町の自然を満喫できる車両となっております。車体に広がる星の中には「ハート型の星」も描かれています。

おすすめの駅舎

因幡船岡駅 符合室に置かれたベンチなどが心地よいレトロな駅舎。レトロな「映え写真」が撮れるかも。

若桜駅 駅舎、ホーム全体が国の登録文化財。駅舎内の喫茶店で挽き立てのコーヒーを飲みながら列車を待つ優雅なひとときを。

単駅 大型バイクの「単」と名前が一緒で、単ライダーの聖地となっております。

恋がかなう駅「恋山形駅」

全国に4つしかない駅名に「恋」がつく駅です。恋愛成就のパワースポットとしてフェンス・待合室・ホームミラー・ゴミ箱など駅舎全体がピンクとハートに彩られた、全国でもとても珍しい駅です。また駅舎には恋ポストやハート型の絵馬がかけられる絵馬掛けなどがあります。恋の迷路に迷った時訪れれば光明が見えるかも…。

『空を見上げれば、星に手が届きそう』

CATCH THE STAR

星取県

鳥取県は、星取県になりました。

鳥取県は、環境省が実施した全国星空継続観察において、いわゆる“星の見えやすさ”で全国1位に輝きました。さらに県内すべての市町村から天の川が見え、流星群の時期でなくても流れ星が見えやすい美しい星空が自慢です。美しい星空には、夜空が暗く、空気が綺麗なことが不可欠です。雄大な自然に囲まれ、星の光を遮る街灯等が少ない鳥取県は星空観察にはうってつけの場所です。どうぞ“星取県”にお越しになった際には、たくさん星を取ってみてください。

LET'S CATHE THE STAR

星空を楽しむ観光素材

鳥取砂丘星空ヨガ (詳細はP.24)

夜の鳥取砂丘でのヨガ体験。鳥取県ならではの体験メニューで、美しい星空と広大な砂丘に包まれながら、まるで宇宙と繋がったような、神秘的な心地に…。



©砂丘YOGA

三朝温泉スターウォッチング (詳細はP.35)

世界屈指のラジウム温泉、三朝温泉街にての星空観察ツアー。星の風景とはまた違った夜の温泉街のノスタルジックな雰囲気を味わいながら星空を満喫いただけます。



写真提供: 三朝温泉観光協会



画像提供: 大山観光局

大山星空で遊ぶツアー (詳細はP.49)

地元プロカメラマンと大山観光局によるオリジナル体験メニュー。参加者をモデルにシルエット写真やペンライトで遊びながら記念撮影。星空と一緒に記録に残すツアーです。

STAY WITH THE STAR

星空の下で過ごす宿



オーベルジュ天空

標高800m、大山のブナ林に囲まれた森の中に佇むオーベルジュ天空は全客室がこだわり抜かれたアンティーク家具でそろえられ、さらに各室全て天空露天風呂が備え付けられた洗練された至福の空間です。また併合のレストラン施設「リストラテ天空」ではフランス料理、日本料理を調和させた絶品のモダンイタリアンを味わうことができ、非日常的な至福空間での星空観察を体験することができます。

住所: 西伯郡伯耆町金屋谷2-1 TEL:0859-48-6002

TAKE HOME THE STAR

星取県のお土産



星空のムコウ、星に想いを

星取県コラボ商品で、お土産にも大人気のお菓子。星取県の星をつめこんだような素敵なパッケージで、お土産やプレゼントに買ってうれしい大人気商品です。星取県の素敵な星空の思い出とともに…。

<お問い合わせ先>

米子中浦(株) TEL:0859-35-0011

他にもまだまだ星取県の魅力はたくさん!! [星取県]についてのお問い合わせはこちらまで

鳥取県 観光交流局 観光戦略課 (〒680-8570 鳥取県鳥取市東町一丁目220) TEL:0857-26-7271 FAX:0857-26-8308 E-mail:kankou@pref.tottori.lg.jp

鳥取県は

蟹 KANI 取 TORI 県

とつとりの味覚代表といえばカニといっても過言ではない! 『蟹取県』の名を冠する鳥取のカニの魅力と、カニに対する熱い想いををご紹介します!!

鳥取に
来たんなら
「蟹」食べて
いきなさい!

蟹取県プライド

鳥取は持っています! 5つのカニ日本一!!

- 1 カニの水揚げ量 日本一
- 2 カニの消費量 日本一
- 3 カニの牧場面積 日本一
- 4 新鮮活ガニ出荷 日本一
- 5 カニにかける“想い” 日本一

実はいろいろ種類がある!

鳥取のカニマスターへ… 鳥取で水揚げされるカニの種類をご紹介します!



松葉がに

成長したズワイガニの山陰での名称。身がぎっしりと詰まっており、鳥取県を代表する冬の味覚。中でも「五輝星」の名を冠するタグ付き特選松葉がにには5つの厳しい条件を満たしたブランド松葉がに! 出現率はなんと1%以下と、とても希少で絶品。



ベニズワイガニ

境港港での水揚げ量は日本一。漁期は9月~6月。境港港見学ツアー(→P.44)ではセリの様子もみることができま。



親がに

ズワイガニの雌。漁期が11月上旬~12月に限定され、県外には滅多に流通しないレアもの。親がにを使用するかに汁は冬の名物。



若松葉がに

脱皮して間もないズワイガニ。松葉がによりもお手頃な価格で販売されます。漁期は2月頃。

鳥取のカニを食す! & 忘れられない“あの味”をお持ち帰り!



B 大漁市場なかうら

7.7メートルの巨大な鬼太郎石像が目印。隣接のお食事処「弓ヶ浜」では海鮮丼も楽しめます。(→P.46)



A 境港水産物直売センター
境港港のすぐ目の前。毎月第1、第3日曜日には浜焼きコーナーが特設されます。(→P.46)



C 境港さかなセンター

「SANK」(さかなとター)の隣に広がる魚市場。地元産者の威勢のいい売り声が響き渡ります。(→P.46)



F かねまさ・浜下商店

賀露港で水揚げされたカニや魚の他、テレビ番組で紹介された地元産「白いかの燻漬」などのオリジナル商品も販売しています。(→P.27)



D 鳥取港海鮮市場からいち
鳥取港からたったの2分! 隣接のわったいなでは地元野菜やお肉も手に入る。まさに「鳥取の台所」。



E かにの駅 さかなの駅中村商店

新鮮なカニ、魚はもちろん、山陰独自の一夜干し、乾物も店内の干物工場から毎日手作りで販売。(→P.27)



不動院岩屋堂

天然の岩窟内にある舞台造りの建物

昭和28年に国の重要文化財として認定され、本堂の不動明王は弘法大師33歳の時に刻んだ「日本三不動明王」の一つだといわれています。間口約7m、高さ13m、奥行き10mの天然岩窟の中に正面、側面ともに3間の前方が入母屋造りで、後方は切妻造りの屋根をもち、床下は三徳山と同じ造りです。毎年7月と3月の最終日曜日には護摩法要が行われ、本尊の不動明王が御開帳されます。

0858-82-2237 (若桜町観光協会) 期 通年 所 八頭郡若桜町岩屋堂



響の森見学

氷ノ山について学べるビジターセンター

日本最大級の森のジオラマや遊びながら学べる学習展示コーナーなど大人から子どもまで楽しめます。館内ガイドもできます。

0858-82-1620 (氷ノ山自然ふれあい館 響の森) 期 通年 所 八頭郡若桜町つくよね635-175 営 9:00 休 4~9月:月曜(夏休み無休)、10~11月:月・火曜、12~3月:月~水曜 料 無料 予 不要(ガイドのみ必要) 交 中国自動車道 山崎IC・佐用JCTから車で約1時間50分、若桜鉄道若桜駅から町営バス若桜ふれあいの里 大 大型バス10台、乗用車20台 手 なし



氷ノ山登山

歴史と自然に親しむ2コース

歴史を感じる旧伊勢道を通る「氷ノ越コース」、縦走気分が味わえる「三ノ丸コース」から選べます。

0858-82-1620 (氷ノ山自然ふれあい館 響の森) 期 5~11月(雪のない時期) 所 八頭郡若桜町つくよね635-175 営 9:00 休 4~9月:月曜(夏休み無休)、10~11月:月・火曜、12~3月:月~水曜 料 ガイド1名 10,000円(ガイドレシオ10:1) 予 14日前まで 交 中国自動車道 山崎IC・佐用JCTから車で約1時間50分、若桜鉄道若桜駅から町営バス若桜ふれあいの里 大 大型バス10台、乗用車20台 手 なし



氷ノ山自然ふれあい館響の森 シャワークライミング

若桜の沢を登り、滝を登ったり、淵を泳いだり、滝つぼにダイビングしたり、ダイナミックに楽しめるツアーです。道の駅若桜に集合した後、各コースへ移動します。暑い夏には若桜の沢の冷たい水でリフレッシュしましょう。半日コース設定可能(お問い合わせください)

0858-82-1620 (氷ノ山自然ふれあい館 響の森) 期 夏期限定(8月、9月) 所 若桜町内の沢 営 開館時間9:00~17:00、開催時間 9:00~15:00 休 月曜日(夏休み無休) 数 2名~5名 時 6時間 料 5,000円~/お一人様(レンタル代・ガイド料・保険料込) 予 14日前まで 交 山崎ICから車で90分/佐用ICから車で90分/若桜駅から町営バス 大 大型バス10台、乗用車20台 手 なし



森林セラピー®体験

森の中でゆったりと深呼吸

智頭町での森林セラピー®の特徴は、降雨・降雪の多い気候が育んだ深い緑の森と豊富な清流とが織りなす渓谷美を同時に体感できることです。智頭町の森林セラピーロード®を代表する芦津渓谷は、西日本屈指の渓流で天然杉と広葉樹の混交林が四季を通して美しく、中国自然歩道から三滝ダム周辺を巡り、さらに源流域の渓谷へと続き、それぞれ異なる表情を見せる3つのコースが設定されています。

0858-76-1111 ((一社)智頭町観光協会) 期 5~11月(要相談) 所 芦津渓谷など 時 半日コース(約3時間)、1日コース 数 2~30名 料 半日コース(6名にガイド1名8,800円)、1日コース(6名にガイド1名14,300円) 予 10日前まで 交 智頭駅から芦津渓谷駐車場まで車で約30分 大 大型バス3台、乗用車20台 手 なし



スノーシュー

冬の森林セラピー®で別世界を体験

雪上歩行具のスノーシューで山の雪道をトレッキングします。冬ならではの様々な自然の表情を垣間みることができ、動物たちに遭遇することができた時の楽しさは格別です。

0858-76-1111 ((一社)智頭町観光協会) 期 1月~2月中旬 所 町内各所 時 半日コース 8,800円、1日コース14,300円(6名にガイド1名) ※スノーシューレンタル別途必要 ※要予約 予 10日前まで 手 なし



シャワークライミング

山の中でダイビング

芦津の森にある沢や渓流を舞台に、大人の水遊びをしましょう。コースにはいくつもの滝があり、飛び込んだり、天然のウォーターライダーを滑ったり、暑い夏にはぴったりの大人気アクティビティです。専門ガイドが同行しますので、初心者でも体験できます。

0858-76-1111 ((一社)智頭町観光協会) 期 6月下旬~9月中旬 所 芦津渓谷 数 2名~ 時 半日コース6,050円、1日コース8,800円(レンタル料込) ※要予約 予 10日前まで 手 なし



智頭急行 恋山形駅

“恋がかなう”ピンクの駅

全国でも珍しい「恋」のつく駅のひとつ。恋がかなう駅として、駅舎がハートとピンクに包まれ、ハート型の絵馬をはじめ込むモニュメントや手紙を投函できる「恋ポスト」もあります。

0858-75-2595 (智頭急行(株)運輸部) 交 鳥取駅から普通列車で10駅目、智頭駅から普通列車で1駅目 手 なし ※恋山形駅は無入駅です。駅にはトイレはございません。

恋山形駅グッズ好評発売中! 恋山形駅に行くなら手に入れたいのがハート型の絵馬。恋山形駅には、絵馬を掛けて願いを託す、絵馬かけがあります。ハート型の絵馬は、恋山形駅(恋の待合室)自動販売機、上部・大原・智頭の駅窓口、ネットショップで購入できます。



氷ノ山自然ふれあい館 響の森エコツアー

冬の氷ノ山を満喫するツアー。インタープリターがゲレンデでは味わえない白銀の自然からのメッセージを参加者の皆様にお伝えします。

スノーシューハイク 真っ白な雪の積もった森にスノーシューを履いてトレッキングに。白銀の世界にインタープリターがご案内します。 歩クスキートレッキング クロスカントリー用のスキーを履いて雪の積もった林道をトレッキング。ゲレンデスキーでは味わえない冬の森を満喫します。

0858-82-1620 (氷ノ山自然ふれあい館 響の森) 期 冬期限定積雪期のみ 所 氷ノ山自然ふれあい館周辺(若桜つくよね) 営 開館時間9:00~17:00、開催時間10:00~15:00 休 1~3月は毎週月~水曜(祝日の場合は翌日) 数 2~5名 時 5時間 料 6,000円/1名(レンタル代・ガイド料・保険料) 予 14日前まで 交 山崎ICから車で90分/佐用ICから車で90分(インター有名観光地等から公共交通機関/若桜駅から町営バス) 大 大型バス10台、乗用車20台 手 なし



智頭宿 観光ガイド

当時の面影が残る

藩政を偲ばせる町並みには、御茶屋の他、奉行所や制札場が置かれていました。その名残を残す史跡や道標などが残っています。見どころは、智頭町往來に面する石谷家住宅。江戸時代に鳥取藩最大の宿場町として栄えた智頭町のもっとも大きな建物で、国重要文化財に指定されています。観光ガイドの案内のもと、地域の歴史や文化、伝統などを感じていただけます。

0858-76-1111 ((一社)智頭町観光協会) 期 通年 所 智頭宿、石谷家住宅、板井原集落ほか 時 要相談 数 ガイド1名につき20名まで案内 料 ガイド1名1時間30分につき1,500円 手 なし



国指定重要文化財 石谷家住宅

自然と調和した近代和風建築の傑作

敷地面積は約3,000坪、40余りの部屋と7棟の蔵を有する大規模な邸宅で、国の重要文化財です。また、400坪の庭は国登録名勝地・県指定名勝地に指定されています。館内には庭を眺めながらくつろげる喫茶室もあり、その他、季節毎のイベント等も行われています。

季節のイベント ●石谷家のお雑煮展(1月下旬~旧暦3月3日) ●庭園特別公開 11月の限定日

0858-75-3500 (因幡街道ふるさと振興財団) 営 10:00~17:00(最終入館16:30) 休 水曜(祝日の場合は翌日)、年末年始 料 入館料/大人600円(15名以上500円)、庭園料は別途必要 交 智頭ICから車で約5分/智頭駅から徒歩約12分 大 大型バス10台、乗用車100台(無料) ※智頭宿駐車場(町民グラウンド)をご利用ください。駐車場より徒歩約5分。 手 契約条件による



癒しの民泊で ゆったりほっこり

智頭町の人と自然にふれる

智頭町には、町面積の9割以上を占める森林や豊かな自然環境とかつて宿場町として栄えた歴史ある街並みなど、魅力的な素材が数多くあります。地域の資源(人、モノ)を活用しながら、都市住民との交流や移住定住の促進に力を入れています。その一環として「森林セラピー」や「疎開保険」を足掛かりに「民泊」を推進しています。まるで遠くの親戚の家を気軽に訪れたような気持ちで民泊家庭との交流をお楽しみいただけます。体験メニューのオプションも豊富にご用意しております。

0858-76-1111 ((一社)智頭町観光協会) 所 智頭町内に20軒 数 2~60名 料 大人8,800円、小学生5,500円、2歳~未就学児4,400円 ※1泊2食 予 2週間前まで ※詳細はお問い合わせください。 手 なし



ご注意 感染症拡大防止対策のため、内容が変更となる可能性があります。最新の情報をご確認ください。



Access

Table with columns for location (e.g., 鳥取西ICから, 湯原ICから) and distance/time (e.g., 約45分, 約45分(39.2km)).



米子市 観光センター

皆生温泉周辺の観光案内、お土産や地酒を販売。オリジナル日本酒「海に降る雪上代」、オリジナルビール「皆生温泉だるまエール」などが人気。目の前には足湯もあり、なごみの空間となっています。レンタサイクルも取り扱っています。

問 0859-35-0175
所 米子市皆生温泉3-1-1
営 8:30~18:00
休 不定休
交 JR米子駅から日本交通・日ノ丸バスで19分、皆生温泉観光センター下車すぐ
P 25台(無料)



花風の足湯・潮風の足湯

皆生温泉の足湯スポット
温泉街にある2つの足湯。花風の足湯は米子市観光センターの前にあり四季の花々を眺ながら、潮風の足湯は海を眺めながら足湯が楽しめます。



問 0859-34-2888
(皆生温泉旅館組合)
期 通年
所 皆生温泉街
営 10:00~21:00
手 なし



皆生温泉神社

皆、、生きる、で長寿を祈願
温泉街にある皆生温泉の氏神様。ご祭神は大国主命です。「皆、生きる」の名の通り、きつと長寿のご利益があることでしょう。

問 0859-34-2888
(皆生温泉旅館組合)
所 皆生温泉街 手なし



皆生温泉

山陰のド真ん中!
白砂青松の海岸線と中国地方最高峰の国立公園・大山に育まれた当温泉地は、山陰の観光拠点としての役割も果たしています。



問 0859-34-2888 (皆生温泉旅館組合)
所 皆生温泉街 手なし



伯耆の大シイ

樹齢は千年を越す巨木
春日神社の参道をアーチのように枝を伸ばしている「伯耆の大シイ」に因んで名付けられました。樹齢千年を越す大木で、日本一の大シイです。昭和12年に国の天然記念物に指定、平成2年には新日本名木百選に選ばれています。この付近には、他にも古布庄の大スギ、転法輪寺の大イチョウといった巨木が多く存在し、「巨木の郷」と呼ばれています。

問 0858-55-7811 (琴浦町観光協会)
所 東伯耆琴浦町宮場(春日神社)
交 浦安駅から車で約15分/琴浦東ICから車で約10分
手 なし



菊港・波しぐれ三度笠

赤碓港の中心として栄えた港
菊港は、江戸時代に造られた歴史ある港で、河本家に嫁いだ「菊姫」に因んで名付けられました。東堤・西堤は日本海側に現存する数少ない江戸期の石造防波堤で、波浪に耐えながら地域の発展に寄与し、地元民に親しまれていることから、「選奨土木遺産」に選定されています。また、東側の突堤には彫刻家・流政之氏作「波しぐれ三度笠」があります。高さ4.33mの白御影石を用いたもので、石像三体の彫刻です。荒波の日本海に向かって立ち、昔の旅姿を象徴しており、見る人それぞれに深い印象を抱かせます。

問 0858-55-7811 (琴浦町観光協会)
所 東伯耆琴浦町赤碓
交 赤碓駅から車で約5分
手 なし



一向平・大山滝

滝や吊り橋など名所が続く森林浴コース
大山滝は、「日本の滝百選」に選定されている水量豊かな滝。滝壺まで下りると、マイナスイオンたっぷりのミストを浴びることができます。大山滝までは、一向平キャンプ場から遊歩道で約50分。途中には急階段と長さ45m、高さ30mの大山滝吊橋があります。一向平キャンプ場では、手ぶらキャンプや、フィンランド式サウナを楽しむことができます。

問 0858-55-7811 (琴浦町観光協会)
期 4月中旬~11月30日
所 東伯耆琴浦町野井倉
交 浦安駅から車で約25分/琴浦東ICから車で20分
P 大型バス2台、乗用車50台(一向平キャンプ場)
手 なし



船上山

後醍醐天皇行在と船上山合戦地
大山隠岐国立公園内にあり、平安時代の初期頃から山岳仏教が栄え、大山、三徳山とともに「伯耆三嶺」と呼ばれる修験道の聖地でした。名和長年が後醍醐天皇を奉じて北条氏の兵を破った古戦場で、太平記の舞台にもなりました。後醍醐天皇が80日余りを行宮として過ごされた国の史跡です。標高は615m。東坂登山口から山頂までは片道約40分です。近くの万本桜公園は、いろいろな種類の桜があり、約1ヶ月間花見を楽しめる名所として人気があります。

問 0858-55-7811 (琴浦町観光協会)
所 東伯耆琴浦町山川
交 琴浦船上山ICから車で15分
手 なし

西部 エリア

Access

米子鬼太郎空港から (車での距離・所要時間)

皆生温泉エリア	約25~30分
境港エリア	約15分
米子市街地	約25~30分
大山寺エリア	約50分(約32km)
南部町エリア	約40分(23.7km)
日野エリア	約60分

湯原ICから (車での距離・所要時間)

皆生温泉エリア	約50~80分
境港エリア	約75分
米子市街地	約55分(約61.4km)
大山寺エリア	約50分
南部町エリア	約55~70分
日野エリア	約50分



ご注意 感染症拡大防止対策のため、内容が変更となる可能性があります。最新の情報をご確認ください。



皆生温泉 海遊ビーチ

温泉旅館から水着で出かけよう
白砂青松が続く弓ヶ浜半島の根元に位置する皆生温泉。幾つものお椀が連なったような独特な地形が特徴で、環境省が選定する「日本の海水浴場88選」にも選定されています。海水浴はもちろん、様々なマリアクティビティが楽しめる他、海浜施設では地元食材を使用したオリジナルメニューを提供。ライフセーバーが常駐しており、子供用のライフジャケット等が無料でレンタルできるお子様に優しい海水浴場です。近年ではヒッポキャンプ(水陸両用アウトドア車いす)の無料貸出しやアクセスマットの設置などユニバーサルビーチの取組みも推進しています。

問 0859-37-2311 (米子市観光協会)
期 7月上旬~8月下旬
所 米子市皆生温泉 手なし
※期間中はライフセーバーが常駐(9:00~17:00)



皆生ビーチウォークガイド

トリビアを織り交ぜながらご案内
日々海の安全を守るライフセーバーが、皆生ビーチの秘密や海の安全マニュアル等楽しく解説しながらのウォークです。

問 0859-22-6317 (米子市国際観光案内所)
期 通年
所 米子市皆生温泉海水浴場
営 毎日 7:00~、15:00~、16:00~
休 年末年始(12月30日~1月3日)
時 約1時間
数 2名~要相談
¥ 1名につき500円(大人・子供共通) ※保険料込(15名以上、1名につき400円)
予 3日前まで
交 米子ICから車で約15分
P 大型バス1台/乗用車50台
手 なし



コグステーション 皆生

新しい観光スタイル「自転車の旅」をご提案!
白砂青松の弓ヶ浜サイクリングロードや、米子城、大山など自然豊かな鳥取県をお楽しみください。車種も多数取り揃えております。

問 0859-34-2888 (皆生温泉旅館組合)
所 米子市観光センター内
営 8:30~18:00
休 不定休
¥ 無料
手 なし



皆生温泉マリンアスレチック海皆

迫力満点ウォーターアドベンチャー!
10以上のアトラクションを搭載した巨大海上アスレチックが令和6年夏、米子に登場。6歳未満限定の「ちびっこアスレチック」も注目。大人も子どもも飛んで跳ねて楽しもう。

問 080-2916-2260 (皆生温泉マリンアスレチック 海皆-KAI-KAI-実行委員会事務局)
期 2024年7月20日~8月25日
所 米子市皆生温泉4丁目29 (皆生温泉海水浴場隣り)
営 10:00~16:45
時 45分(入替制)
¥ 【前売】2,500円 ※前売りWEBにて購入可能 【当日】3,000円 ※ちびっこアスレチックは500円/名
予 可
交 米子ICから車で10分、JR米子駅から車で15分、米子空港から車で25分
P 乗用車50台 ※有料1,000円
手 あり15%



▲ご予約はこちら



羊毛フェルト体験

子どもにも出来る羊毛フェルトを使った動物マスコット作り、大山を望むガーデンで石窯ピザ体験ができます。ガバオやオムライスなどのテイクアウトメニュー有。

問 0859-64-3404 (体験工房 ノームの糸車)
期 通年
所 西伯郡南部町鶴田425-13
営 10:30~14:30
休 土日(要相談)
時 1時間~
数 1~15名
¥ 体験メニュー2,000円~(要予約)、ミントジュースやローズスイーツも販売しています
予 2日前まで
交 溝口ICから車で約10分
P 乗用車5台
手 なし



法勝寺温泉

季節にあわせてイベントも実施
県西部南部町にある唯一の温泉施設。落ち着いた雰囲気天然温泉や打ち立ての蕎麦を楽しめる居心地の良い空間です。

問 0859-21-0772 (公益社団法人 青年海外協力協会)
所 南部町法勝寺
期 通年
営 11:00~21:00(最終受付20:30)
休 第2・4水曜日
時 1~2時間
数 30名~
¥ 大人450円、中人150円、小人80円
P 家族風呂要予約
P 乗用車40台、大型バス3台
手 なし



竹あかり作り体験

幻想的なインテリアをDIY
里山で問題になっている竹林。増えすぎる竹を活用した竹あかり。簡単にでき、インテリアにもなりません。オリジナル竹あかりを作ってみよう。

問 0859-30-4822 (南部町観光協会)
期 通年
所 森の学校ほか(人数による)
営 9:00~15:00
時 1時間
数 2~10名
予 1,000円
予 7日前まで
交 米子道米子西IC下車
手 なし



赤猪岩神社

大国主命よみがえりの地
大国主命(おおくにぬしのみこと)が落命し生き返ったとされる、再生・復活の神社。



問 0859-30-4822 (南部町観光協会)
期 通年 所 西伯郡南部町寺内232
営 売店営業/10:30~14:30
休 12月27日~12月31日
交 溝口ICから車で約15分、米子西ICから車で約10分
P 大型バス10台、乗用車30台 手 なし



祐生出合いの館

板祐生のコレクション展示
孔版画家・板祐生の作品と、祐生が生涯をかけて集めたコレクションを展示。膨大なコレクションの中から厳選されたものを企画展として展示しています。

問 0859-66-4755
所 西伯郡南部町下中谷1008
営 9:00~17:00
休 火曜、12月29日~1月4日
¥ 一般300円、大・高校生200円、中学生以下無料(団体15名以上20%割引)、身障手帳所持者と介護者1名無料

問 0859-66-5111
所 西伯郡南部町下中谷606
営 9:00~21:00
休 第1・3火曜、年末年始
P 100台



金持神社

金運開運のパワースポット
日本一縁起が良い名前の神社といわれており、宝くじの当選や商売繁盛を願いに全国から参拝者が訪れます。

問 0859-72-0481 (日野町観光物産館金持神社礼所(売店))
所 日野郡日野町金持
営 10:00~16:00
交 江府ICから車で約20分/根雨駅から車で約7分
P 大型バス7台、乗用車50台

問 0859-66-5111
所 西伯郡南部町下中谷606
営 9:00~21:00
休 第1・3火曜、年末年始
P 100台



開運「金持神社」参拝ツアー

宝くじ当選祈願ツアー
宝くじ(持参可・現地「金持テラスひの」での購入も可)を宮司さんに当選祈願していただきます。「金運招来・金の素」をお渡しします。
¥ 1セット1,000円 手 100円

問 0859-72-0481 (日野町観光物産館金持神社礼所(売店))
数 15名~
【ご注意】 ※全セットとも、2週間前までにご予約いただければ、無料ガイドを手配いたします。ガイドのみも、バス1台につき3,000円にて承ります。※ガイド及びツアー対応希望の場合は、10時から14時30分までに礼所(売店)及び金持テラスひのに到着ください。※事前に初穂料(1名200円)をご準備のうえ、金持テラスひのにてお祝いの際、宮司様へお渡しください。

問 0859-72-0481 (日野町観光物産館金持神社礼所(売店))
所 日野郡日野町金持
営 10:00~16:00
交 江府ICから車で約20分/根雨駅から車で約7分
P 大型バス7台、乗用車50台



E-バイクで巡るミニ御朱印ツアー

小さな御朱印「福印」を集めよう!
かつての城下町、奥日野・黒坂にある二社五寺院を、ミニ御朱印を求めて颯爽とサイクリング!車の少ない田舎道を、Eバイクで爽快に楽しみましょう。小さくてかわいい「福印帳」とパワースポットを巡る、女子旅にぴったりな企画です。

問 0859-48-6123 (大山ツアーデスク)
期 4月~11月
所 日野町下樓1183 (リバーサイドひの集合)
営 9:00~14:00
数 2名~
¥ 8,000円/1人
予 7日前まで (HP申込みフォーム又は電話0859-48-6123)
交 米子自動車道江府ICから25分
P 乗用車20台(リバーサイドひの)
手 なし

問 0859-48-6123 (大山ツアーデスク)
期 4月~11月
所 日野町下樓1183 (リバーサイドひの集合)
営 9:00~14:00
数 2名~
¥ 8,000円/1人
予 7日前まで (HP申込みフォーム又は電話0859-48-6123)
交 米子自動車道江府ICから25分
P 乗用車20台(リバーサイドひの)
手 なし



金持テラスひの

金持神社にあやかったまちの賑わいづくりの中心
採れたての地元産野菜をはじめ、オリジナル「金持ブランド」商品などの加工品、お土産品などを購入できる複合施設です。

問 0859-70-1730
所 日野郡日野町根雨170-1
営 10:00~16:00
※特産品売場「まめなカヌ」のみ9:00開店
休 年末年始

問 0859-70-1730
所 日野郡日野町根雨170-1
営 10:00~16:00
※特産品売場「まめなカヌ」のみ9:00開店
休 年末年始



山陰の宿場町ねうでまちぶらツアー

本格そば打ちと古民家体験
かつての宿場町、根雨のまちをガイドの案内でウォーキング!そば打ち体験での大山どりをを使った特別メニューや、古民家でのティータイムなど、ゆったりした時間のなかで地元の満喫することができます。少人数でのグループや女子旅におすすめの企画です。

問 0859-48-6123 (大山ツアーデスク)
期 通年
所 日野町根雨のまち
営 10:30~16:30
時 6時間
数 2名~
¥ 6,000円/1人
予 7日前まで (HP申込みフォーム又は電話0859-48-6123)
交 JR根雨駅下車すぐ
手 なし

問 0859-48-6123 (大山ツアーデスク)
期 通年
所 日野町根雨のまち
営 10:30~16:30
時 6時間
数 2名~
¥ 6,000円/1人
予 7日前まで (HP申込みフォーム又は電話0859-48-6123)
交 JR根雨駅下車すぐ
手 なし



「県と町の鳥」オシドリ観察小屋

日野町に飛来するオシドリを観察
日野川に秋から春にかけてオシドリが飛来します。多いときには約800羽の姿を見ることが出来ます。鳥取県と日野町の鳥に指定され、夫婦仲が良いことで知られるオシドリ。微笑ましい光景が心安らぐひとときを与您てくれます。

問 0859-72-2101 (日野町産業振興課)
期 11月1日~3月31日(7:00~17:00)
所 日野郡日野町根雨
休 第2・第4水曜日、12月31日、1月1日
¥ 一般300円(18歳以下無料)
※15名以上の団体は150円
シーズンバスポートあり
P あり(バス要相談)

問 0859-72-2101 (日野町産業振興課)
期 11月1日~3月31日(7:00~17:00)
所 日野郡日野町根雨
休 第2・第4水曜日、12月31日、1月1日
¥ 一般300円(18歳以下無料)
※15名以上の団体は150円
シーズンバスポートあり
P あり(バス要相談)



宝仏山登山

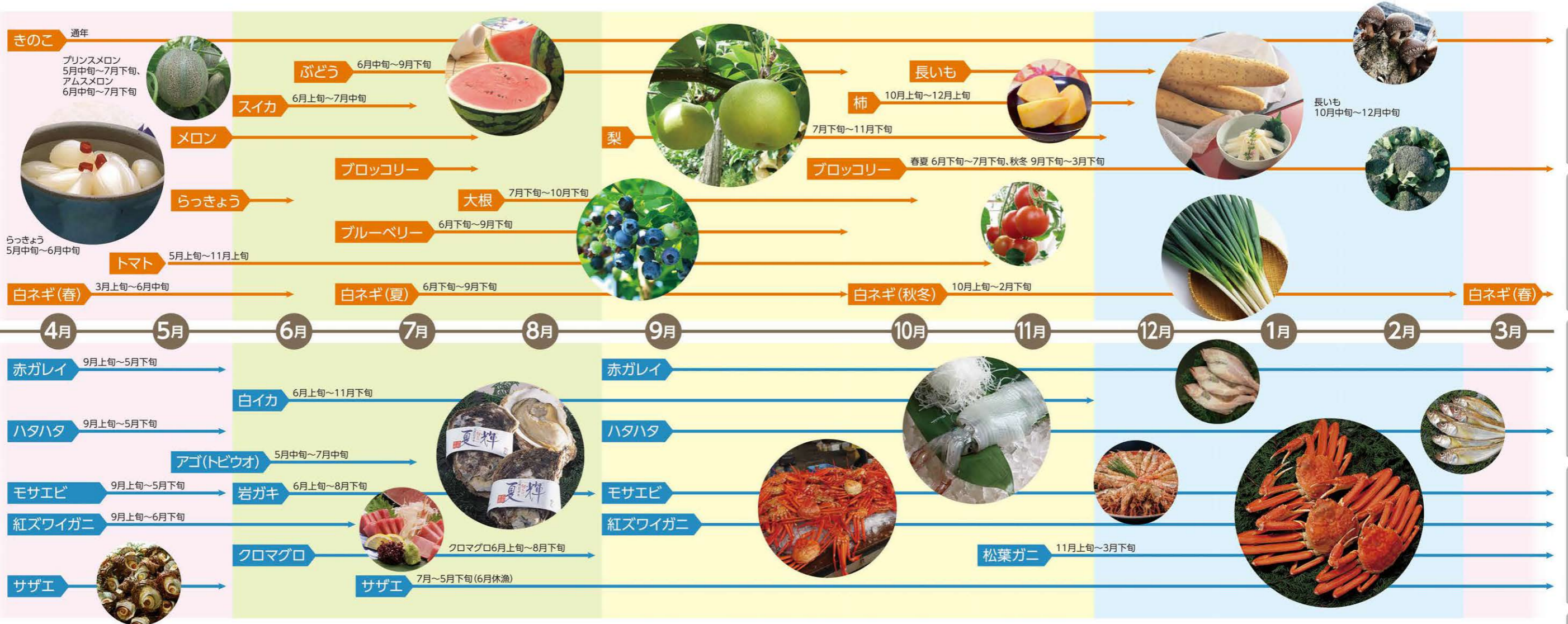
根雨宿を見下ろす標高1,005mの山
古くから信仰の山として知られた宝仏山(標高1005m)への登山です。平成11年に登山道が整備されました。根雨の町から標高差800mを一気に登ります。ブナ・クヌギの自然林と、杉・ヒノキの人工林が混在し、すばらしい森林浴が満喫できます。頂上からは大山南壁の勇姿、遠く日本海、また毛無山、奥日野の山並みが望めます。平成14年に大山隠岐国立公園に編入され、訪れる登山客も年々増えています。復路コースとして、近年脚光を浴びている金持神社周辺へのルートもあります。

問 0859-72-2101 (日野町産業振興課)
期 11月1日~3月31日(7:00~17:00)
所 日野郡日野町根雨
休 第2・第4水曜日、12月31日、1月1日
¥ 一般300円(18歳以下無料)
※15名以上の団体は150円
シーズンバスポートあり
P あり(バス要相談)

問 0859-72-2101 (日野町産業振興課)
期 11月1日~3月31日(7:00~17:00)
所 日野郡日野町根雨
休 第2・第4水曜日、12月31日、1月1日
¥ 一般300円(18歳以下無料)
※15名以上の団体は150円
シーズンバスポートあり
P あり(バス要相談)

大地の恵み

海の恵み



所要時間
二次交通

特集

東部エリア

中部エリア

西部エリア

食・四季・その他

宿泊施設
道の駅

大人も楽しい♪農業体験

米子市 **1 白ネギ掘り体験**

米子の特産品「白ネギ」や「ブロッコリー」などを「採って・食べて・見学して」。新鮮な農産物を五感で堪能出来る企画内容。

【ツアー内容】白ネギ共同選果場(集合) → 移動(約10分) → 白ネギ畑収穫体験(約30分) → 移動(約10分) → 白ネギ共同選果場(作業風景見学) → 移動(約20分) → アスパラ(農産物直売所/買物約20分)

問 0859-37-2311 (米子市観光協会) 期 通年 所 米子市富益町3395-1(白ネギ共同選果場) 他 営 10:00~14:00(多少の時間調整は可能) 休 金曜日 時 約2時間 数 15名~ ¥500円/1名(オプション200円) 予 14日前まで 交 米子ICから車で約30分 P 大型バス1台、乗用車10台 手 なし

北栄町 **2 プラチナコーン収穫体験**

糖度20度を超え、フルーティーでココの深い甘みを味わえる「プラチナコーン」。お土産用にお客様自らの手で収穫体験するプランです。

問 0858-37-5874 (北栄町観光協会) 期 7月中下旬から約1週間※天候により期間が前後する場合があります 所 東伯郡北栄町大谷(収穫場所は別途案内します) 営 9:00~12:00 休 応相談 時 30分 数 1~20名 ¥1,000円(体験料、お土産用とうもろこし代他含む) ※プラチナコーンが収穫できない場合、メグミスター(黄色いトウモロコシ)の収穫体験に変更します 予 7日前まで 交 コナン駅より車で10分 P 乗用車3台 手 なし

八頭町 **5 北村きのこ園**

エリンギ栽培工場見学&栽培セットをお土産に!

地元鳥取をはじめ、東京などでも販売している北村きのこ園「エリンギ」の生産・包装工程をありのまま見学していただきます。お持ち帰りの「エリンギ栽培キット」ではご自宅で超新鮮なきのこを作る・食べる体験をしていただけます。見学後、エリンギ・エノキのお買い物も可能です。

【特典】参加者にはエリンギ栽培キットをご用意。

問 0858-73-8314 ((有)北村きのこ園) 期 通年 所 八頭郡八頭町下野794 営 8:10~17:05(体験は13:30/15:30) 休 日曜日(3~7月は日・水曜日) 時 約1時間 数 6~30名 予 3日前まで 交 小倉口バス停で下車後徒歩1分/鳥取道河原ICより車で約15分 P 乗用車5台 手 なし

工場見学と栽培チャレンジ体験

きのこ栽培に挑戦! ¥1,300円/人
きのこ工場見学の後栽培ボトルをうち持ち帰ってきのこ栽培に挑戦!上手に育てて収穫しよう!大きなエリンギができるかな!

北村きのこ園でもぎとり体験

工場見学&エリンギときのこの収穫 ¥2,000円/人(小人1,000円)
普段は見ることができない工場を特別に見学できます。収穫したきのこはお持ち帰り!意外と難しいエリンギの収穫に夢中になりますよ!

北栄町 **3 大栄スイカ選果場 見学&ご試食**

中四国で1位のスイカ産地

100年以上の歴史と中四国地方第1位の出荷量を誇る一大ブランド「大栄スイカ」。通常は見学できないスイカ選果場を、生産農家のガイド付で見学!1日に4万玉を処理する最新鋭の選果場は圧巻の景色。朝採れの新鮮でみずみずしく、糖度12度以上の大栄スイカをご試食!併設の直売所では産地特別価格での直売もあります。

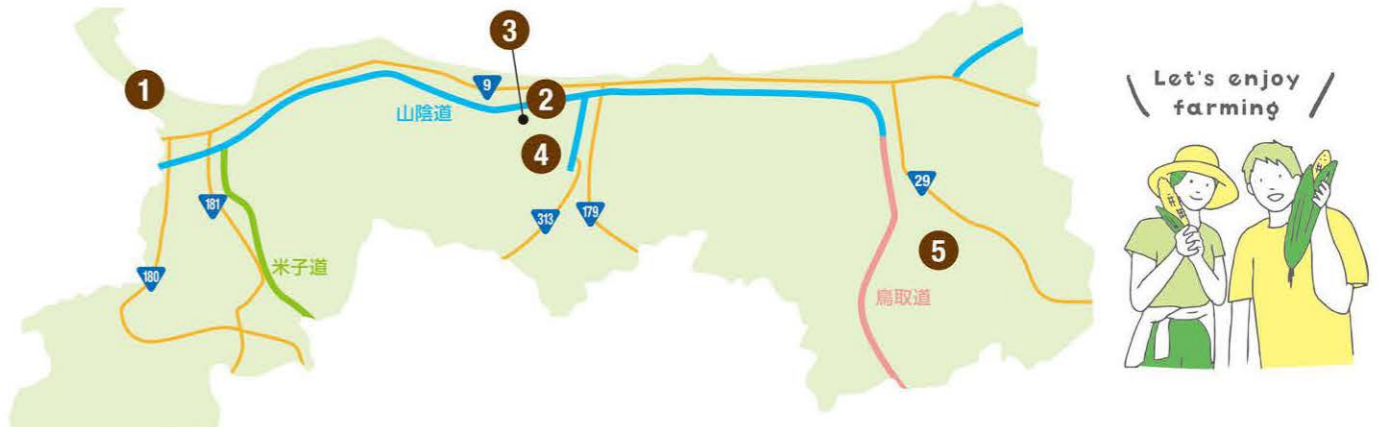
問 0858-49-1147 (鳥取中央農業協同組合北栄営農センター) 期 6月中旬~7月上旬 所 東伯郡北栄町妻波1725-2 営 9:00~12:00(時間要相談) 休 土曜日 時 60分 数 15~50名 ¥800円/1名 予 10日前まで 交 大栄東伯ICから車で約10分 P 多数 手 なし

倉吉市 **4 倉吉スイカ選果場見学と試食**

最先端の設備を誇る選果場を見学!

全国有数のスイカ産地。倉吉のスイカ選果場で職員による説明を聞きながら施設内を見学。見学後は「スイカ包丁」で皆様の前で豪快にスイカカットを実演。美味しいスイカの食べ方や選び方などを聞きながら切りたてのスイカを皆様にご試食頂きます。隣接の直売所ではスイカの購入・発送も可能。

問 0858-24-5371 ((一社)倉吉観光MICE協会) 期 6月中旬~7月中旬ごろ(受入不可日:土曜日と火曜日) 所 JA鳥取中央 倉吉スイカ選果場 時 約40分(10:10~12:00、13:00~16:00) 数 15~25名 ¥ 極実西瓜(6月下旬~7月初旬頃)@1,300円、祭ばやし(6月中旬~7月中旬頃)@1,000円 予 10日前まで 交 湯原ICから車で約45分/倉吉西ICから車で約10分/倉吉駅から車で約30分 P 大型バス2台 手 あり 10% ※シーズン初め、終わりや天候による収穫状況によりラインが稼働しない場合があります



とっとうりの味賞狩り

梨

梨は鳥取を代表する果実のひとつ。瑞々しく爽やかな酸味が特徴の「20世紀梨」をはじめ、ジュシーでほとばしる様な甘みが特徴の鳥取独自ブランド梨の「新甘泉(しんかんせん)」など、魅力的な鳥取の梨をフレッシュなままご賞味ください!

1 浜湯山果実組合 東部

問 各梨園へお問い合わせください 期 8月下旬~10月下旬
所 鳥取市福部町湯山 営 9:00~17:00(園により変動あり)
予 団体の場合は要予約 交 鳥取砂丘から車で約5分 P あり 手 なし

梨園一覧 ★...直売のみ

山政園(やままさえん) 0857-75-2422	★義福園(ぎふくえん) 0857-75-2466
錦光園(きんこうえん) 0857-75-2161	★秀光園(しゅうこうえん) 0857-75-2715
富玉園(ふぎょくえん) 0857-75-2416	★富秀園(ふしゅうえん) 0857-75-2105
浜田園 0857-75-2171	★丘甘園(かみかみえん) 0857-74-3416
西尾園 0857-27-7529	★光果園(こうかえん) 0857-75-2009
★雉ヶ崎園(きがさきえん) 0857-27-2172	★東光園 0857-27-3438
橋本園 0857-75-2002	★かわとね園 0857-75-2465
竹内園 0857-27-5713	★錦園 0857-74-3809
★甘露園 0857-75-2106	★皆川園(みながわえん) 0857-74-3507
味果園(みかえん) 0857-75-2175	★ハシモトフルーツ 0857-75-2731

梨の種類や旬の時期、各農園の情報は「浜湯山・多鯉ヶ池活性化委員会」HP内の梨狩り園のご紹介をチェック



2 山湯山果実協同組合 東部

問 0857-75-2226 期 8月下旬~10月下旬 所 鳥取市福部町湯山
営 9:00~16:00 休 期間中は無し
¥ 大人1,000円、小人800円(団体15名以上割引あり) 予 団体の場合は要予約
交 鳥取砂丘から車で約5分 P 大型バス30台、乗用車100台 手 なし
※山湯山果実協同組合は梨収穫時期(9月~11月頃)以外は事務所が閉まっている為連絡が取りづらい可能性があります。

3 さんこうえん(梨一筋百年) 東部

問 0857-20-1174 期 7月20日~11月24日 所 鳥取市福部町湯山1973
営 9:00~17:00 時 食べ放題無制限
¥ 大人(中学生以上)1,200円、小人(小学生以上)1,100円、幼児(3歳~小学生未満)700円(団体20名以上割引あり)
予 団体の場合は要予約(ネット予約すると梨ジェラートサービス)
交 鳥取ICから車で約30分 P 大型バス10台 手 あり 10%(入園料のみ)

4 倉吉観光梨園 中部

問 0858-24-5371 (一社)倉吉観光MICE協会 期 8月下旬~9月下旬頃
所 倉吉市古川沢 沢山梨団地 営 10:00~16:00 休 期間中無休
交 三朝温泉から車で約25分/はわい温泉から車で約20分
P 大型バス2台、乗用車20台 手 あり 10%(20名以上の団体のみ)
¥ 一般1,000円、小・中学生800円 予 団体入園は要

りんご

5 阪本観光りんご園 中部

問 0858-37-4914(期間外:0858-37-3779)
期 10月上旬~11月下旬 所 東伯郡北栄町妻波2267 営 9:00~17:00
数 ~50名 ¥ 600円、小学生以下500円/時間無制限(9:00~17:00)
予 10日前まで P 大型バスは要相談、乗用車10台 手 あり
※天候により期間が前後することがあります。
※時期により収穫できる品種が異なります。※団体料金は15名以上、各500円引
※りんご持ち帰りの際は、別途料金をいただきます。(量り売り550円/1kg)

6 大山・神田りんご狩り 西部

問 0859-54-2211(夕陽の丘神田山香荘)
期 9月初旬~11月下旬 所 夕陽の丘神田山香荘(西伯郡大山町加茂2663)
営 9:00~17:00(最終受付16:00) 時 30分~1時間 数 ~100名
¥ 大人(中学生から)500円、小学生400円、幼児(3才から)300円(20名以上10%引)
予 7日前まで(団体の場合) 交 名和ICから車で約15分
P 大型バス5台、乗用車140台 手 なし



いちご

7 北栄ドリーム農場 圃場 中部

問 0858-37-4512(北栄ドリーム農場 圃場)
期 3月中旬~5月中旬 所 東伯郡北栄町西園1515-1
営 10:00~12:00(土曜・日曜日とGW中のみ営業) 数 100~160名
¥ 大人(中学生以上)2,300円、小学生以下1,300円、3歳以下無料
予 前日まで(じゃらんより申込可能) 手 なし



ブルーベリー

大山山麓や日本海を望める園が多い「大山エリア」、鳥取道に隣接した交通が便利な場所にある「鳥取エリア」で摘み取りが楽しめます。

8 里仁ブルーベリー農園 東部

問 090-6846-5889 / satoni@oboe.ocn.ne.jp
期 7月~8月 所 鳥取市里仁4-1
営 7:00~12:00(団体様は午後も対応します)
休 月曜定休日、天候等により臨時休あり
¥ 一般600円、小人(4才~中学生)400円、3才以下無料
団体割引有(20名以上)・ブルーベリー&ブラックベリー食べ放題
交 鳥取西ICから車で約5分 P 大型バス2台、乗用車40台 手 なし

13 はっとうフルーツ観光園 東部

問 ①0858-84-6030(管理棟)
※8月中旬以降・開園期間のみ
②0858-84-3870(道の駅はっとう)
所 八頭郡八頭町徳丸745 営 10:00~16:00
数 100名以上可能
予 要 ※20名以上の団体利用ならびに梨園・ぶどう園の平日利用は要予約
交 河原ICから車で約20分/若桜鉄道徳丸駅すぐ
P あり 手 なし

	大人*	小学生	幼児**	持ち帰り
梨	1,000円	600円	500円	600円~/kg
りんご	800円	600円	500円	600円~/kg
ぶどう	1,000円	600円	500円	1,300円~/kg
くり	くり園は改植中につき休園			

*1) 中学生以上 *2) 3才以上
※料金の決定は毎年6月中旬以降となります。
※上記料金表はR5実施分となり、参考金額となります。

9 ブルーベリー地頭農園 西部

問 0859-53-8810(開園中) 0859-53-8359(自宅)
期 6月下旬~9月中旬 営 9:00~17:30(最終受付17:00)
所 西伯郡大山町赤松572-328 数 800名
¥ 600円(中学生以上)、500円(小学生)、幼児無料(同伴者あり)
(団体15名様以上の場合お1人様500円)
予 団体の場合は要予約 交 米子東ICから車で約15分
P 大型バス10台、乗用車100台 手 なし

10 小林観光ブルーベリー園 西部

問 0859-54-4757(開園中) 0859-54-4007(自宅)
期 6月中旬~9月上旬 所 西伯郡大山町門前996
営 9:00~17:00(最終受付17:00) 数 ~200名
¥ 大人700円、4歳~小学生500円(税込)(団体15人以上1割引) 予 要
交 大山ICから車で約10分 P 大型バス5台か乗用車50台 手 なし

11 奥大山ブルーベリーファーム 西部

問 0859-75-6088 期 7月上旬~9月中旬
所 日野郡江府町御机字笠原739-43
営 9:00~17:00(最終受付16:30) 休 火曜日
¥ 大人900円、小学生600円、団体割引有・ブルーベリー食べ放題
予 可(20名以下は不要) 交 江府IC・蒜山ICから車で約20分
P 大型バス10台、乗用車50台 手 なし

12 ブルーベリーもぎ採り農園 西部

問 090-9067-1280(晃つみどりファーム)
090-1010-6156(はるさん農園)
090-1685-9847(よっさん農園)
期 6月中旬~7月末 営 7:00~11:00 所 西伯郡南部町鶴田
¥ 入園無料、持ち帰り1kg1,000円 予 要 手 なし
※摘み取って食べるだけの入園はご遠慮いただいております。

うっきょう

14 あおがめ農園 中部

問 0858-36-3796/090-2800-0643
営 8:00~17:00 所 東伯郡北栄町弓原
期 5月中旬~6月下旬
¥ らくだ系 5kg/2,500円、
玉系 5kg/3,000円



所要時間
二次交通

特集

東部エリア

中部エリア

西部エリア

食・四季・その他

宿泊施設

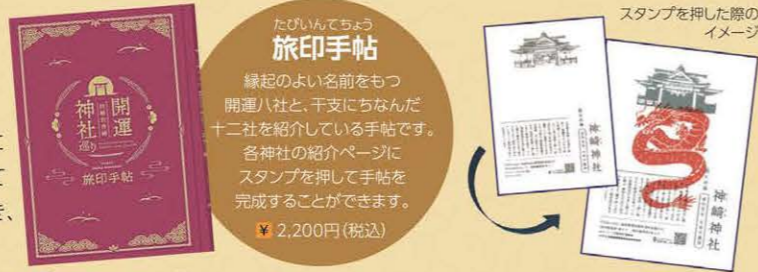


いなばほうきのくに 因幡伯耆國 開運神社巡り 鳥取県内にある干支にちなんだ神社と縁起のよい字を冠した名前の神社を開運祈願しながら巡る企画です。 ☎ 0857-39-2111 ((公社)鳥取県観光連盟)

開運神社巡りの楽しみ方

神社を巡り自分だけの開運グッズを完成させよう!

各神社を訪ね参拝と祈願をすませたら、それぞれの神社にゆかりのある絵柄のオリジナルスタンプを開運グッズに押してイラストを完成させましょう!すべての神社を巡り終えたとき、あなただけの開運グッズが完成します。



旅印手帖と同じスタンプで楽しめる手ぬぐいとトートバッグもあります!「開運神社巡り」のお供やお守りとしてお使いいただけます。

イメージ写真: (左) トートバッグ ¥1,700円 (税込) (右) 手ぬぐい(スタンプコンプリート) ¥700円 (税込)

開運八神社・干支所縁十二神社 GUIDE MAP

伯耆國(鳥取県中西部)は古来より良質の砂鉄がとれ、「たたら文化」が隆盛した歴史があります。金持神社の「金持」は良質な鉄が産出する地域に由来するといわれ、樂樂福神社の「ささ」は砂鉄、「ふく」は製鉄炉への送風の意味であると伝わっています。たたら文化を今に伝える縁起の良い名前の神社八社と干支にちなんだ神社十二社を巡り、開運祈願をしましょう。



巳年所縁 江嶋神社 商売繁盛、金運上昇

通称「若桜弁財天」、地元では「弁天さん」の愛称で親しまれています。祭神の市杵嶋姫(いちきしまひめ)命は、商売繁盛・金運上昇に御利益があるとされる弁財天として、近郷の人々の信仰を集めてきました。弁財天の化身は蛇と言われ、江嶋神社にも大岩に赤黒の蛇が常時住むとの言い伝えが残っています。周囲には、溪流、巨岩、巨木、苔むした石段などがあり、神域の気配が濃く感じられます。



☞ 鳥取県八頭郡若桜町三倉429-138 ※朱印スタンプは江嶋神社分社のある若桜神社社務所(若桜町若桜634)に設置してあります。

子年所縁 あわしま 粟嶋神社 健康長寿	丑年所縁 おおがみやま 大神山神社 牛馬守護神	寅年所縁 かろ 賀露神社 文武上達	卯年所縁 はくと 白兔神社 縁結び、病氣平癒
辰年所縁 かんざき 神崎神社 家内安全、牛馬守護神	午年所縁 あめのかみがき 天神垣神社 五穀豊穡	未年所縁 ひじり 聖神社 五穀豊穡、運氣上昇	申年所縁 ひえ 日吉神社 厄除け、子孫繁栄
酉年所縁 あめのひなりのみこと 天日名鳥命神社 五穀豊穡	戌年所縁 しとり 倭文神社 安産の神	猪年所縁 あかいわ 赤猪岩神社 再起の神	



かもち 金持神社 金運上昇

金持神社があるこの地は、昔人が「黄金にも勝る」と大切に鉄の産地でした。鉄山を持つ村という意味で「かなもち」と言い、それが「かもち」になったと伝えられています。境内にある、樹齢600年を超える香椿(チャンチン)はセンダン科の薬木で、県内にはここしかない珍しい木です。金持という縁起のよい地名も全国でここだけ。金運上昇の神社として、全国から参拝者が訪れます。



開運八神社

ふくつみ 福積神社 福が積み重なる	ふくどみ 福富神社 幸運と富貴を招く	とみまさ 富益神社 富貴が増す	ささふく 樂樂福神社 楽しい生活と幸福を招く
ふくなり 福成神社 福に成る、成功祈願	とよさか 豊榮神社 豊かさと繁栄を招く	ふくさかえ 福榮神社 幸運を呼びを呼び込み、繁栄を招く	

鳥取の城跡をめぐる——。



鳥取県には城こそ残ってはいませんが、優れた城があったといわれており、知る人ぞ知る名城跡が残っています。鳥取の歴史に思いを馳せながら、美しい景色とともに鳥取の城跡をめぐるみてはいかがでしょうか。



海に臨む天空の城

米子城跡

米子市の中心、湊山に築かれた米子城は「山陰随一の名城」とも称される。壮麗な城であったといわれています。天守跡からは、秀峰大山、日本海、市街地、中海などが望でき、まるで天空に浮かぶかのように市民の生活を見守っています。



鳥取城跡

「日本(ひのもと)にかくれなき名山」に築かれた城。時は戦国時代、羽柴(後の豊臣)秀吉の兵糧攻めで有名な鳥取城は、山麓にそびえたつ堅固な名城であったといわれています。現在は春は桜の名所、秋は紅葉の名所として、今なお訪れる人々に美しい景勝地として親しまれています。

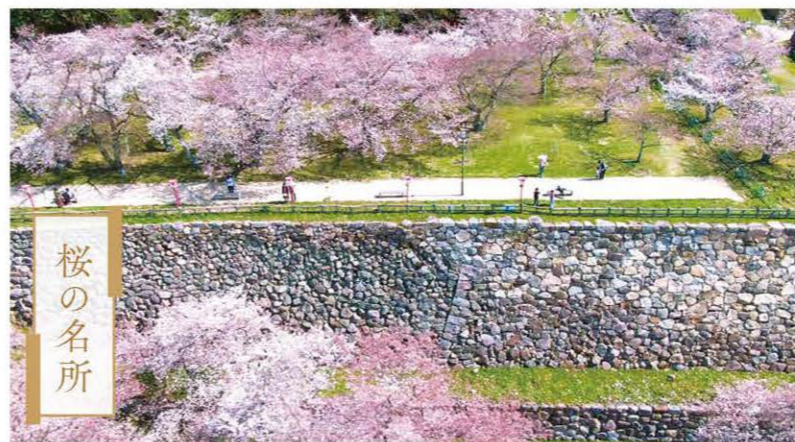
歴史の舞台、名城跡



絶景の城跡

360度、大パノラマが広がる名城。

米子城跡は、歴史的価値のある種類豊富な石垣と本丸跡からの見事な眺望が訪れる人々を魅了します。山頂ではさきぎのものがなくパノラマビューが広がり、秀峰大山をはじめとし、遥か隠岐島まで望める素晴らしいロケーションです。また2月、10月の気象条件の良いときにしか見ることができない絶景「ダイヤモンド大山」。本丸跡から望む大山の山頂部から日が昇る姿は神々しい程の美しさです。



桜の名所

さくらの名所100選。

鳥取城跡を整備して造園された久松公園内、石段を上った二ノ丸は鳥取市街地を一望できる絶景スポット。お堀端を含めるとソメイヨシノを中心に約240本の桜が咲き誇る県内有数の桜の名所です。またお堀端と二ノ丸では毎年桜の開花時期にはぼんぼりでライトアップが実施され、夜桜鑑賞を存分に楽しむことができます。



城下町をあるく。

米子旧市街地は江戸時代より区画整理が無く、大火も発生せず、奇跡的に戦火にも見舞われていないため、全国でも珍しく至る所に小路(しょうじ)と呼ばれる路地が点在しています。また多くの町家が現存しており、中には米子城の材木が転用したといわれる町家もあります。加茂川沿いに実在する地蔵や小路を巡りながら、江戸の町にタイムスリップしたかのような、城下町米子の散策が楽しめます。



米子城跡「三の丸番所」

米子城の三の丸跡に新たな施設として「三の丸番所」が新設されました！休憩スペースとトイレに加え、米子城の歴史や、四季の風景などを紹介するモニターやパネルも併設されています。より多くの人々が米子城跡の魅力を感じていただける施設です。

城下町米子観光ガイドの詰め所「米子まちなか観光案内」 ☎ 0859-21-3007 🕒 9:30~16:30 🗓 水曜日

情緒あふれる米子の城下町を、地元の歴史を知り尽くした「城下町米子観光ガイド」がご案内します！詰め所内にはお土産も充実しており、まち歩きの際のお立ち寄りおすすめスポットです。

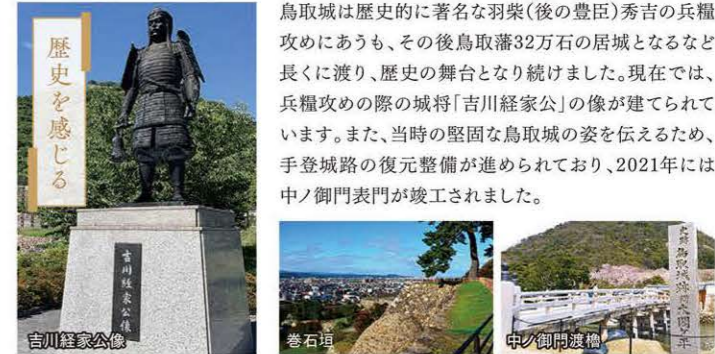
ガイド例 歴史まち歩きコース(距離約1~2km)
🕒 1~2時間
💰 2,000円/1時間



ガイダンス施設「鳥取城跡・仁風閣展示館」

☎ 0857-26-3595
🕒 9:00~17:00
🗓 月曜日(祝日の場合は営業)、祝日の翌平日、年末年始
🆓 無料

現在仁風閣は文化財修理工事の為令和10年度まで休館中ですが、「鳥取城跡・仁風閣展示館」が仁風閣正門側の敷地芝生上にグランドオープン！鳥取城跡と仁風閣の紹介を展示パネルや映像で行っています。日本100名城スタンプの公式押印場所であり、鳥取城跡や仁風閣の関連商品販売も行っています。



歴史を感じる

鳥取城は歴史的に著名な羽柴(後の豊臣)秀吉の兵糧攻めにあうも、その後鳥取藩32万石の居城となるなど長くに渡り、歴史の舞台となり続けました。現在では、兵糧攻めの際の城将「吉川経家公」の像が建てられています。また、当時の堅固な鳥取城の姿を伝えるため、手登城路の復元整備が進められており、2021年には中ノ御門表門が竣工されました。



復元整備の進む史跡鳥取城跡では城の象徴である二ノ丸三階櫓のAR復元体験を実施中！歴史の舞台、鳥取城跡を散策しながら、二ノ丸三階櫓を再建させよう！

AR撮影イメージ

所要時間

特集

東部エリア

中部エリア

西部エリア

食酒四季
その他

宿泊施設

民藝と手仕事のさと、とっとり

鳥取の民芸

民藝(民衆的工芸の略語)は、日常的に使われる工芸品を示し、1926年に柳宗悦・河井寛次郎・浜田庄司らによって提唱されました。民芸運動を実践し、鳥取民芸の父としても知られる吉田璋也は、県内の生活雑器を作っていた牛ノ戸窯で、その伝統を生かしながら自ら新しくデザインしたものを製作させ、更に陶芸のみならず木工・金工・竹工・織・和紙など多岐に渡る工人を指導し、デザイン・生産・流通・販売・消費に至る組織を作り上げました。

現在、鳥取駅から続く商店街の一角には、吉田璋也が自ら設計した土蔵造りの「鳥取民芸美術館」、県内の民芸品を中心とした品が並ぶ「たくみ工芸店」、鳥取の民芸陶器を使い、しゃぶしゃぶのルーツと言われる「すすき鍋」でも有名な「たくみ割烹」が並び観光スポットになっています。



よしだ しょうや
吉田璋也
(1898～1972年)
撮影:池内廣吉
写真提供:鳥取民芸美術館

本業は耳鼻咽喉科医。鳥取の陶芸や木工、金工、染色などの職人を束ね、現代の生活に寄り添う新しい民芸品の創出に情熱を注いだ。美術館でもづくりのお手本となる民芸品を展示し、工芸店で地元工芸品の販路を開拓、割烹でその使い心地を実感するという鳥取の「民芸コーナー」を作った。

陶磁器

因州・中井窯

昭和20年に開窯。吉田璋也の指導を受け新作民藝にも取り組んだ。使用する粘土は地元のもので、白・黒・緑のモダンなデザインが特徴。



岩井窯

昭和46年に開窯。全国への発信を目標とし、日本各地で展示を開催。伝統的な技法を用いながら、現代の生活に寄り添った作品を制作しています。



白狼焼

三朝温泉発見の故事にちなんだ「白狼焼」。シンプルで温かみがあり、土の良さが引き立つのが特徴。



打吹焼

倉吉地方でしか採れない貴重な釉薬を使用するのが特徴。白壁土蔵群の古い空家を改装した陶芸館で初心者でも楽しく焼き物作りを体験できます。



和紙

倉吉緋

江戸時代、鉄と木綿が特産であった倉吉地区は全国の商人が往来し、その交流の中で倉吉緋が生まれました。亀甲、山水、松鶴などが特徴。1本1本丁寧に手織りし、攻め色には天然の藍たけを使用するという伝統が受け継がれています。



弓浜緋

県西部弓浜地方で昔から伝えられている木綿の緋織物。きれいな藍色に白のコントラストと素朴な絵柄とざっくりとした風合いが特徴。現在は着物地のほかのれんやコースター・小物などより親しみやすいデザインで使われています。



和紙

因州和紙

1300年の歴史があるとされる因州和紙。江戸・明治・昭和と各時代に合わせて生産技術を進化させてきました。特に手漉きの高級画仙用紙は日本有数の生産量を誇り、全国の書道家に愛用されています。現在は立体形状の紙や写真プリント用和紙の開発等にも力を注いでいます。



淀江傘

淀江傘

江戸時代末期、倉吉から淀江に移り住んだ倉吉屋周造が傘屋を開いたことが起原と言われる淀江傘は、良質な真竹の産地であり因州和紙も入手できるという条件のもと、淀江は傘の一大産地となりました。骨数が多く雨風に強いことや、内側には絹糸で鮮やかな飾りが施されているなど、地域の結婚式では結納品として送る習慣があるなど縁起物としても大切に受け継がれている伝統として、日本だけでなく世界からも注目される山陰の逸品となっています。



おすすめの立ち寄り とりくもびいき ～地元大好きセレクション～ 鳥取の民芸品の販売、ワークショップも開催

鳥取・鳥根の地で永く受け継がれてきたもの、これから受け継いでほしいものを集めました。境港の「伯州綿」や「弓浜緋」、日南町の寄木細工など現代に融合した伝統を感じる商品があります。地元工芸の作家さんとのワークショップイベントや期間限定出品なども開催。ワークショップイベント等の詳細は米子天満屋ホームページにてご確認ください。

〒米子市西福原2-1-10米子天満屋3階(商業施設内)
☎0859-35-1111 10:00～19:30



街を彩る鳥取の祭り & イベント

夏のにぎわい

鳥取しゃんしゃん祭

～キナンセ キナンセ 踊りゃんせ サッテモヤレコノ ヨイトコセ～

鳥取の夏の風物詩として、毎年8月に開催される日本最大の傘踊り。約4,000人の踊り子が舞う「一斉傘踊り」は圧巻です。

☎0857-20-3210 (鳥取しゃんしゃん祭振興会事務局)
期 毎年8月13、14日、花火大会は8月15日



米子がいな祭り

「がいな」は「大きい、すごい」という主に県西部で使われる方言。がいな祭りは「がいな万灯」、「がいな大花火大会」、「がいな太鼓」などで賑わいます。

☎0859-22-0018 (米子がいな祭企画実行本部事務局)



倉吉打吹まつり

県中部の倉吉で行われる祭り。2日にかけて行われ、みっぼし踊り、屋台巡業、牛鬼、女みこし、飛天花火など様々な催しが行われます。

☎0858-22-8159 (倉吉打吹まつり実行委員会)



みなと祭

日本有数の漁港・境港の夏祭り。大漁祈願祭に始まり、お祭り広場での縁日、ステージイベントや花火大会などが行われます。

☎0859-47-3880 ((一社)境港観光協会)

冬のきらめき

とっとり花回廊 冬のライトアップ

～花と光が織りなすファンタジー～

日本最大級のフラワーパーク「とっとり花回廊」を舞台に繰り広げられる中国地方最大規模のイルミネーション。花と光の共演が楽しめる。

☎0859-48-3030 (とっとり花回廊) 期 11月中旬～1月中旬(期間中、休園日あり)
時 17:30点灯～21:00 料 一般1,000円、小中学生500円
(とっとり花回廊:詳細→P.50)

砂丘イリュージョン

～自然と光の幻想空間と光の遊園地～

総電球数約40万球を使用し、国立公園鳥取砂丘の一部と砂丘駐車場内での光と自然が融合して描き出すイルミネーションの幻想的な空間をお楽しみください。

期 例年12月中旬予定 (イベント開催については8月時点で決定)

所要時間
二次交通

特集

東部エリア

中部エリア

西部エリア

食・四季・その他

宿泊施設

春を巡る

『さくら名所100選』に選ばれた城跡 鳥取城跡

鳥取城跡を整備して造園された久松公園内、石段を上った二ノ丸からは鳥取市街地を一望できる絶景スポットです。ソメイヨシノを中心にお堀端を含めると約200本を超える桜が咲き誇る県内有数の桜の名所です。またすぐ近くには国重要文化財に指定されている「仁風閣」があり、昭和ロマンスを感じながら桜鑑賞を楽しむことができます。

※仁風閣は文化財修理に伴い、令和5年12月～休館予定。(期間未定)
(関連施設詳細:鳥取城跡ガイド→P.28、わらべ館→P.28、鳥取県立博物館→P.29)

若桜鉄道 若桜駅

県東部の山間に位置する若桜町は江戸時代に宿場町として栄えた街です。風情ある街並みを残しつつ、古民家を改装したカフェやおみやげ物屋さんが多く、まさしく温故知新の町。昭和レトロな街並みを楽しみながら、ゆったりとした時を過ごすことができます。特に若桜鉄道・若桜駅構内には実際に若桜駅を走っていた蒸気機関車が動態保存されており、桜の中に佇むその姿は、まるで同時にタイムスリップしてしまったかのような気持ちになります。

(関連施設詳細:
若桜宿散策ガイド飯屋・蔵通り→P.32、
若桜鉄道SL運転体験→P.32)

☎ 0858-82-0919 (若桜鉄道)
※若桜駅舎構内に関するお問い合わせ

天空の城 米子城跡

米子城跡から臨む大山
県西部米子市の中心に築かれた米子城は「山陰随一の名城」とも称される素晴らしい城であったと言われています。城自体は残ってこそいませんが、石垣などは往時の姿がよく残っており、天守跡からは秀峰大山を始めとして、雄大な日本海から米子の活気ある街並みまで一望することができます。また桜が咲くころはまだ大山の頂上にはかすかに雪が残り、まさしく「伯耆富士」の名に相応しい姿と、淡いピンクの桜のコントラストに思わず見入ってしまいます。

(関連施設詳細:城下町米子観光ガイド→P.45、大茂川・中海遊覧船→P.45)



住雲寺

「ふじ寺」の愛称で親しまれている約600年前に建立された由緒あるお寺。境内には樹齢50年の藤の大木が4本あり、花の房が六尺の長さまで垂れ下がることから「六尺ふじ」と呼ばれています。また5月上旬には「藤まつり」が開催され、地元学生による琴の演奏やお茶席などが設けられます。

P 大型バス3台、乗用車100台

とっとり春さんぽ ~お花見情報~
春の花めぐり
鳥取県観光連盟HP内の桜、お花見スポット情報ページもチェックしてみてください!

倉吉打吹公園

打吹公園は県内でも有名な桜の名所で『さくら名所100選』『日本の都市公園100選』に選ばれています。春になると多種多数のさくらが咲き誇る様子は圧巻です。また桜のシーズンには「倉吉春まつり」が行われ、開催期間中は夜間にぼんぼり点灯があり、昼間とは違う幻想的な夜桜を堪能することができます。

(関連施設詳細:倉吉白壁土蔵群観光ガイド→P.38、打吹公園羽衣池ほどこ紙体験→P.39、なしこ館→P.38)

春を彩る鳥取の花々



滝山公園

桜、ツツジの名所として有名な公園で、特に4月中旬から5月上旬に開花するミツバツツジが一面をピンク色に染め上げる様子は圧巻です。



亀井公園

4月初旬～中旬にかけて、公園全体に自生のミツバツツジが満開となり見頃を迎えます。公園内頂上の展望台からは関金温泉の街並み、蒜山、大山が一望できます。

大山 観音峠

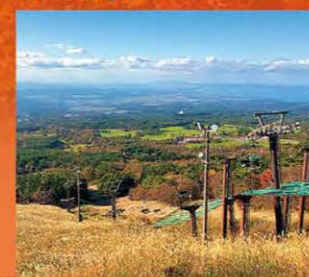


秋風吹く

国立公園 大山

古くから霊山として信仰の対象となってきた大山は、西日本随一と謳われる紅葉の名所として、多くの人々を魅了してきました。様々な角度から鮮やかに変わる紅葉を楽しむことができます。

大山周辺スポット



(関連施設詳細:大山山すみず高原天空リフト→P.50)

樹水高原

樹水高原の天空リフトからは大山の裾野と日本海を一望することができ、天候の条件が整えば遠く隠岐島まで見渡すことができます。秋の晴れた日の夕方は、高原一面を金色のスキが煌めき、リフトの上から見る夕焼け・夕日は、まるで空中を飛んでいるような感覚に…。



木谷沢溪流

奥大山に位置する木谷沢溪流は、県道をはさんだ森の奥、散策道を少し進むと、清涼なせせらぎの瀬音、小鳥のさえずり、目の前に広がるのはまさに別世界です。雄大な大山の神秘を感じながら、心と体を癒す不思議なパワーを感じるすることができます。

(関連施設詳細:木谷沢散策ツアー→P.49、71)

大山滝

『日本の滝百選』に選ばれている大山滝は、一向平キャンプ場から遊歩道が整備されており、ハイキングコースとして大勢の観光客で賑わっています。豊かな自然の中を、楽しみながら進んでいくと、道中大きな吊橋などがあり、アドベンチャー気分を味わうことができます!

(関連施設詳細:一向平・大山滝ガイド→P.43、71)



鹿野城跡公園

戦国時代の城主亀井家の居城があった風情ある城下町の街並みが残る鹿野町は、京格子のある町屋が点在しています。秋には南側にある城山(妙見山)の参道周辺には、約600本ものみじが紅く鮮やかに色づく、歴史ロマンスを感じることができます。

(関連施設詳細:ぶらっとしかのガイドの会→P.30)

三徳山 三佛寺

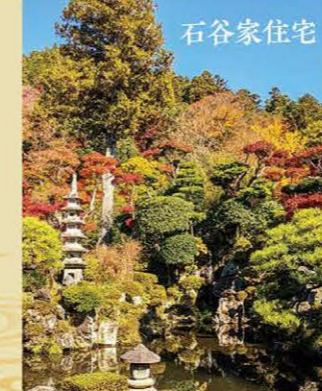
三徳山三佛寺は天台宗修験道三徳山法流の寺で、周囲を美しい山々に囲まれ、史跡名勝に指定されています。中でも断崖絶壁に投入されたように建てられた三佛寺奥院(投入堂)は圧巻です。さらに、投入堂までは参拝登山として登ることができます。

文殊堂からの景色



《参拝登山注意点》山頂まで険しい道となるため、滑落防止のため条件を満たしていない場合は入山規制があります。必ず事前に確認の上で参拝ください。
(関連施設詳細:写経体験、坐禅体験→P.35/関連特集ページP.11)

秋の鳥取を満喫する



石谷家住宅

旧宿場町智頭町の美しい街並みの中にある、国の重要文化財で、400坪の庭園は国登録名勝地、県指定名勝地に指定されており、館内には庭園を眺めることができる喫茶室があります。また例年5月と11月には限定の庭園特別公開が行われ、美しい庭園をより身近に鑑賞することができます。

(関連施設詳細:
石谷家住宅→P.33、智頭町町歩き→P.33)



らっきょうの花

日本有数のらっきょうの産地である鳥取砂丘では、10月下旬～11月上旬、赤紫の小さな“らっきょうの花”を咲かせます。畑一面にまるで紫色の絨毯を敷き詰めたように咲く光景は、秋の鳥取ならではの絶景です。秋の鳥取砂丘の知る人ぞ知る観光スポット、砂丘鑑賞だけで終わるのはもったいない! (関連特集ページ→P.4)

所要時間
二次交通

特集

東部エリア

中部エリア

西部エリア

食・四季・その他

宿泊施設

とつとりを歩く

詳細はHPをチェック！



運動することは大切!といわれながらなかなか運動できていない現実…。それならば、自然豊かな鳥取県で健康的な旅を実現しましょう!鳥取県は澄んだ海、日本最大級の鳥取砂丘、情緒ある町並み、霊峰・大山、自然と名所の宝庫です。その鳥取県内の景勝地や観光スポットを楽しく、健康的に歩いて“鳥取の魅力”を見つけませんか?

トレイルの心得 とつとりの豊かな自然と、周辺の観光地をみんなで楽しむよう以下の項目をチェック!

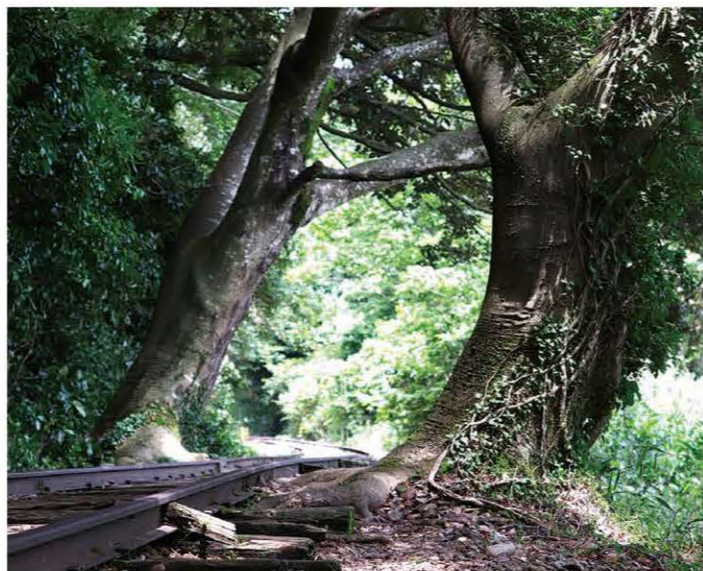
- ① 動植物を大切にしましょう。
- ② ゴミはすべて持ち帰りましょう。
- ③ トイレは施設または携帯トイレを利用しましょう。
- ④ 住民や他の観光客、ハイカー等に配慮して楽しみましょう。
- ⑤ 事前に情報を収集し、十分な準備を行いましょう。
- ⑥ 遺跡、文化財など傷つけないようにしましょう。

倉吉 旧国鉄倉吉線廃線跡ウォーキング



廃線跡としては全国的にも珍しく当時のレールやトンネル、ホーム跡などが残ります。蒜山三座や大山を望む絶景ポイントもあり、風景の変化に富んだコースをガイドが逸話を織り交ぜながら案内します。

- コース**
- 【コース①:約2.9km/約2時間】
旧倉吉線レール敷設区間(松河原) → 旧泰久寺駅跡 → 山守トンネル(折返し) → 旧泰久寺駅跡
 - 【コース②:約4.6km/約2時間30分】
旧関金駅跡(田園風景コース) → 旧倉吉線レール敷設区間(松河原) → 旧泰久寺駅跡 → 山守トンネル(折返し) → 旧泰久寺駅跡



- ポイント**
- 地元名物ガイドが解説&逸話で案内。
 - ツアー限定公開 山守トンネル
 - レールの残る幻想的な竹林を抜ける。
 - 大山(4.6kmコースのみ)や蒜山三座を望める。

【参加特典】
日付入り缶バッジ、記念入場券(硬券)、オリジナルポストカード

- 【オプション】**
- 関金温泉日帰り入浴施設「せきがね湯命館」通常820円→510円!
 - 「薬膳弁当」1,200円/1個 ※予約時に問合せください。

問 0858-24-5371 ((一社)倉吉観光MICE協会)
期 4~11月 ※7、8月除く。所 倉吉市関金町内 時 9:00~15:00
数 15名以上 予 1,000円 料 10日前まで 手 あり 100円

湯梨浜 yurihama とつとり湯梨浜コース



湖畔は風が気持ちよく、自分のペースでのんびり歩きたい人におすすめです♪アヤメ、スイレン、フジなど四季折々の花を楽しめる東郷湖羽合臨海公園へ立ち寄ってつづぐもよし、はたまた東郷湖一周にチャレンジしてもよし!
自分にあったコースに切り取って歩けるのも、とつとり湯梨浜コースならでは♪



コース 【約1時間40分】
Caféippo(カフェイッポ) → (15分) → 宮戸弁天 → (15分) → 出雲山展望台 → (35分) → あやめ池公園 → (35分) → 燕趙園

問 0858-35-4052 (湯梨浜町観光協会) 期 通年 所 湯梨浜町内の東郷湖畔
時 9:00~16:00 料 2,000円/ガイド1名15名まで(2時間)
予 7日前まで(それ以降は要相談) 交 湯梨浜ICから10分

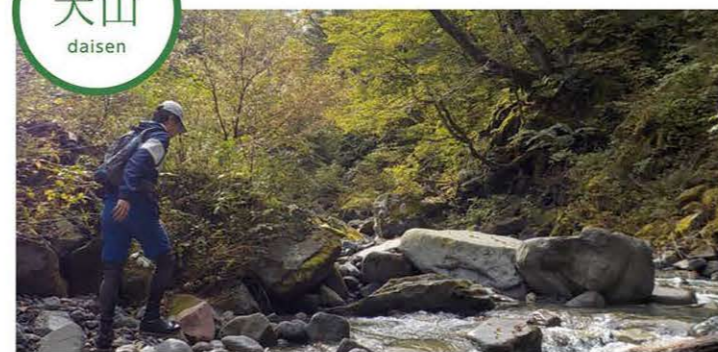
大山 daisen 大山ブナの森ウォーク



西日本最大級のブナ林が広がる大山の森の中をガイドがご案内するトレッキングツアー。〈自然編・歴史編・フルコース編〉の3コースから興味に合わせて選べます。大山を初めて歩く方や大山をもっと知りたい方におすすめです。

問 0859-48-6123 (大山ツアーデスク)
期 4~11月頃
所 西伯郡大山町大山
時 2.5時間、3時間
(9:00スタート、13:30スタート)
料 個人(2~9名):3,000円/人(自然編・歴史編)、5,000円/人(フルコース編)
団体(10名以上)応相談
予 7日前まで(それ以降は要相談)
交 米子ICから車で20分/米子駅から路線バスで50分
P 大型バス15台、乗用車1000台(県立大山駐車場)
手 なし

大山 daisen 大山リバートレッキング



手つかずの大自然が残る大山の森の源流沿いを歩くトレッキングプラン。透明度の高い溪流を横切ったり、切り立つ大山の尾根を間近に望みながら、苔むす岩場を進み、ブナの巨木の間を通り抜けたりと、迫力満点の自然を体験していただけます。

コース 【約2時間】9:00ヘルメット・滑り止め靴下等を装着し、森の国出発(専用車で移動) → 9:15到着~トレッキングスタート → 11:00送迎車で森の国まで移動 → 11:30森の国到着後解散

問 0859-53-8036 (森の国)
期 5月中旬~10月 ※夏休み期間はシャワークライミング実施のため開催なし。(森の国ホームページの「体験プログラム」にてご確認ください)
営 9:00~ 所 西伯郡大山町赤松634 休 水曜(祝日・GW/夏休み期間は除く) 数 2名~
料 3,500円 ※別途森の国入場料が必要(中学生以上1,500円、3歳以上1,200円) 予 2日前まで
交 米子ICから車で約10分 P 大型バス5~10台、乗用車500台 手 契約内容による



江府 木谷沢溪流散策 奥大山の水の森を歩こう

奥大山・江府町にある木谷沢溪流の森は、ブナやミズナラなど水を多く蓄える樹木が群生し、その落葉がたっぷり出す豊かな土が雨水をろ過して、清らかな水を生み出しています。散策はたったの1km。体力に自信がない方、お子様も安心！ガイドが奥大山の自然について解説・ご案内をします。

【約1km/1時間】木谷沢に入る。五感を目覚めさせるワーク(目を閉じる、耳をすます等)〜とちの木や朴葉の木の違いや役割、広葉樹の森の成り立ちを感じてもらう。→川に行き「シャワーのカーテンで温度差を感じる。水が私たちにもたらしているものを感じる(水にさわると)」→休憩(奥大山の水でコーヒー等)→写真撮影等自由時間

問 0859-75-6007 (江府町観光協会) 期 通年 営 9:00~17:00 所 日野郡江府町御机大平原837-13
 数 1~40名 ¥ 1,000円/1名(ガイド1名につき10名まで) 予 3日前まで 交 江府ICから車で約20分 手 なし

若桜 鬼ヶ城跡散策

若桜町の中心部の若桜を見下ろす鶴尾山(標高452m)に築かれた若桜鬼ヶ城は、播磨・但馬へと通ずる街道の結節点に位置し、戦国期は尼子・毛利・織田などの有力大名がこの地を巡って激しい攻防を繰り返した。江戸時代になり一國一城令により廃城となりました。現在、破城を物語る石垣・天守台・本丸・二の丸・三の丸跡を見ることができ、全国からお城巡りの観光客が訪れるとともに、ハイキングコースとしても親しまれています。

【車】第2町民体育館から城山林道終点の駐車場下車、駐車場から城跡まで徒歩10分
 【バス】道幅が狭いため、大型・中型バス通行不可
 【徒歩】八幡広場もしくは第1町民体育館裏の2つのコースから城跡まで約35~40分、約30分で役場庁舎近くに降りるコースもあります

問 0858-82-2237 (若桜町観光協会) 期 4月1日~11月30日
 所 八頭郡若桜町若桜 時 約1時間30分
 ¥ 3,000円/ガイド1名10名まで(山頂部遺跡ガイドのみ)
 予 14日前まで 交 山崎ICより車で90分 手 なし

琴浦 大山滝 森林浴ウォーキング

大山随一の景観とされる大山滝へ向かう森林浴コース。一向平から遊歩道が整備されており、途中吊り橋を渡りながら、平成2年「日本の滝百選」に選ばれた大山滝へ向かいます。

【往復:約5km/2時間】一向平キャンプ場(約1km・15分)→階段(400段あまり)(約300m・15分)→大山滝吊り橋(約200m・5分)→森林浴スポット(約1km・25分)→大山滝

問 0858-55-7811 (琴浦町観光協会) 期 4月中旬~11月30日
 所 東伯郡琴浦町野井倉 ¥ 3,000円(1~10名)※人数により、ガイド料金は異なります。
 予 14日前まで 交 琴浦東ICより車で20分 手 なし

とっとりを歩く まち歩き 編

米子 米子城下町 歴史まち歩き

商人の町として栄えた米子には、江戸時代から明治時代にかけての情緒ある佇まいが今も各所に残されています。江戸時代の「古地図」を見たり、普段は入れない建物に入り、代々受け継がれる「お宝」を見たり、様々な楽しみ方で米子城と城下町を体感します。

【米子城跡コース】三の丸 → 枳形 → 旧小原家長屋門【城下町に唯一残る武家屋敷の建物】→ 二の丸跡 → 登り石垣 → 番所跡 → 遠見櫓 → 天守台

【オプション】和文体験メニュー2,000円~/1人(メニューによる)
 (一例)抹茶・ぼてぼて茶御手前体験、着付体験、染物体験、和菓子作り体験等
 城下町付近の老舗の伝統工芸やお茶のお作法、落語まであらゆるジャンルの体験が可能。歴史まち歩きとセットでの体験がおすすめです。

問 0859-21-3007 ((一社)米子観光まちづくり公社)
 期 通年 営 9:30~16:30 休 不定休 ¥ 2,000円/1時間
 予 2日前まで ※予約があれば定休日・営業時間外でも実施可能

ポイント

- 全国的にも希少とされる「登り石垣」を間近に
- 米子城跡の城山頂上からの絶景はもちろん、夜景やサンセットガイドも可能です。
- 加茂川・中海遊覧船とも組み合わせが可能。桜シーズンなどおすすめ。

※歴史まち歩きコースは、上記以外に「城下町満喫コース」「寺町銀座コース」などの種類があります。詳しくはお問い合わせください。

琴浦 kotoura 江戸時代の流行と芸術を歩く 琴浦町まち歩き

江戸末期から昭和初期に庶民の建築文化として全国的に流行したといわれる「鏝絵」。左官職人が蔵の漆喰壁に、鏝で様々なデザインの浮彫模様を塗り、絵画的・装飾的に見立てたものを「鏝絵」と呼び、琴浦町の「光区」は、鏝絵を施した蔵が多く残る集落として全国的にも有名です。地元「光」在住のガイドの案内付きで、琴浦の歴史と芸術を巡ります。

【モデルコース】旧中井旅館で琵琶演奏と語りを鑑賞【「怪談」で有名な小泉八雲が新婚旅行で過ごした宿】→ 神崎神社【本殿、拝殿の迫力ある木彫りの彫刻が見どころのパワースポット】→ 花見湯墓地【日本最大級の自然発生墓地】→ 光の鏝絵 → 河本家住宅【山陰地方最古の建築年代が明らかな民家】

【ポイント】

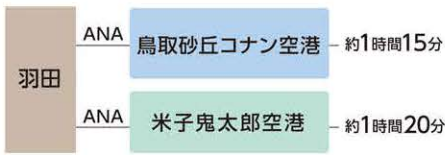
- 小泉八雲の世界観を堪能できる琵琶と語りは必聴(別途料金15,000円~)
- 縁起の良い鏝絵の絵柄をご紹介、それぞれの意味をじっくりガイド

問 0858-55-7811 (琴浦町観光ガイドの会) 期 通年 時 立ち寄り箇所による
 ¥ 2,000円~(1グループ20名以内、1か所の案内)※人数、案内箇所による
 予 14日前まで(FAX:0858-55-7800又はメール※ホームページ参照)

所要時間 二次交通 特集 東部エリア 中部エリア 西部エリア 食・四季・その他 宿泊施設

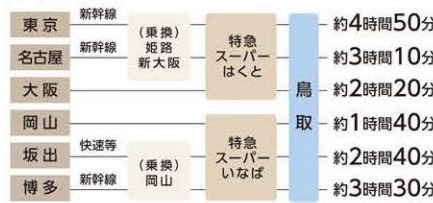
■ 飛行機

※期間により便数や所要時間が変更となる場合があります。

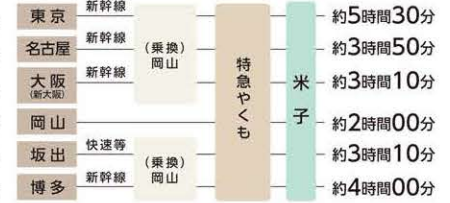


■ 鉄道

(JR鳥取駅へ)



(JR米子駅へ)



■ バス又は車

(鳥取へ)



(倉吉へ)

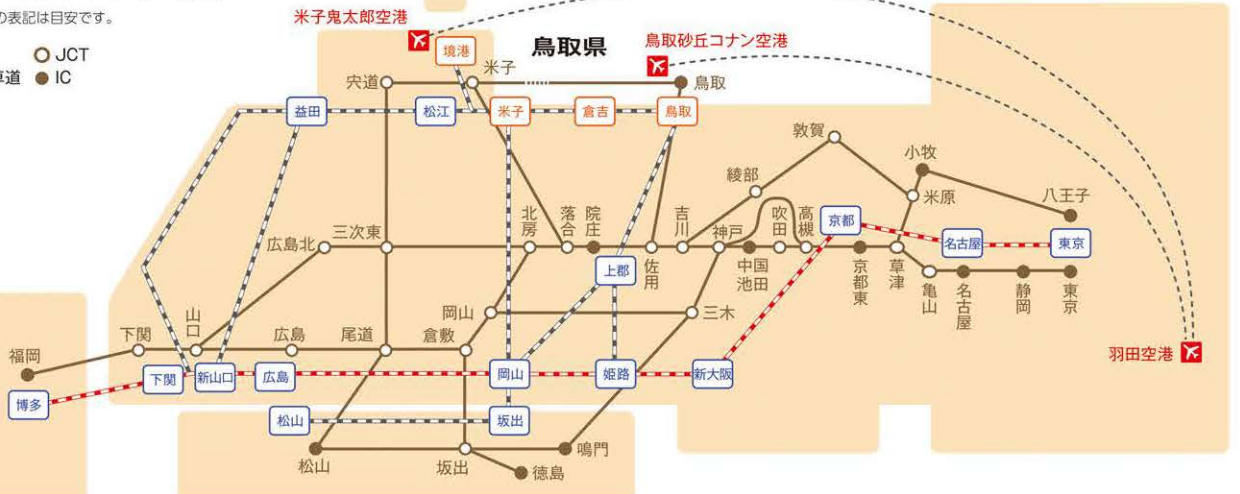
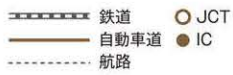


(米子へ)



広域アクセスマップ (抜粋)

※主要な駅、JCT、ICの表記は目安です。



県市町村

- 鳥取県観光戦略課 0857-26-7237
- (一社)鳥取市観光コンベンション協会 0857-26-0756
- 岩美町観光協会 0857-72-3481
- 八頭町観光協会 0858-72-6007
- 若桜町観光協会 0858-82-2237
- (一社)智頭町観光協会 0858-76-1111
- (一社)倉吉観光MICE協会 0858-24-5371
- 三朝温泉観光協会 0858-43-0431
- 湯梨浜町観光協会 0858-35-4052
- 琴浦町観光協会 0858-55-7811
- 北栄町観光協会 0858-37-5874

- 米子市観光協会 0859-37-2311
- (一社)境港観光協会 0859-47-3880
- 日吉津村役場 0859-27-0211
- (一社)大山観光局 0859-52-2502
- 南部町観光協会 0859-30-4822
- 伯耆町役場 0859-68-4211
- (一社)山里Loadにちなん 0859-82-1715
- (一社)日野町観光協会 0859-72-2101
- 江府町観光協会 0859-75-6007
- (一社)麒麟のまち観光局 0857-50-1785
- (一社)鳥取中部観光推進機構 0858-24-5024

主な交通機関

- ANA国内線予約・案内センターナビダイヤル 0570-029-222
- 鳥取砂丘コナン空港 0857-28-1402
- 米子鬼太郎空港 0859-45-6121
- 日本交通 0857-23-1121
- 日ノ丸自動車 0857-22-5155
- 隠岐汽船 08512-2-1122

道路・高速道路・積雪情報

- 日本道路交通情報 鳥取センター 050-3369-6631
- 西日本高速道路(株)ハイウェイテレホン米子局 0859-37-1620
- とっとり雪(行き)みちNavi (鳥取県雪道情報提供システム) <http://yukinavi.net/>
- NEXCO中国支社米子高速道路事務所 0859-27-2181

主な駅・鉄道会社

- JR西日本お客様センター 0570-00-2486/078-382-8686
- 智頭急行 0858-75-6600
- 若桜鉄道 0858-82-0919

旅館・ホテル

- 鳥取県旅館ホテル生活衛生同業組合 0857-22-2464
- 岩井温泉旅館組合(明石家内) 0857-72-1515
- 鳥取温泉旅館ホテル組合(観水庭でござにや内) 0857-22-7425
- 吉岡温泉旅館組合(摘草の宿 湯菜花内) 0857-57-0800
- はわい温泉・東郷温泉旅館組合 0858-35-4052
- 三朝温泉旅館協同組合 0858-43-0431

- 関金温泉振興組合(関金温泉せきがね湯命館内) 0858-45-2000
- 皆生温泉旅館組合(観光センター内) 0859-34-2888
- 鳥取市ホテル旅館組合(ビジネスイン河越内) 0857-22-7809
- 倉吉市ホテル旅館組合(ふるさと遊談駅舎館内) 0858-26-1231
- 米子市ホテル旅館組合(ANAクラウンプラザホテル米子内) 0859-36-1112
- 大山旅館組合 0859-52-2502

発行 公益社団法人 鳥取県観光連盟

〒680-0034 鳥取市元魚町2丁目201 エステートビルV 5階 TEL.0857-39-2111/FAX.0857-39-2100
 URL <https://www.tottori-guide.jp/> とっとり旅 検索

旅行会社 首都圏担当観光プロモーター
 団体窓口 〒102-0093
 東京都千代田区平河町 2-6-3
 都道府県会館10階(鳥取県東京本部内)
 TEL.080-1631-0799/FAX.03-5212-9079

中部地区担当観光プロモーター
 〒460-0008
 名古屋市中区栄4-1-1 中日ビル5階
 (鳥取県名古屋代表部内)
 TEL.080-1945-4530/FAX.052-262-5415

関西地区担当観光プロモーター
 〒530-0001
 大阪市北区梅田1-1-3-2200
 大阪駅前第3ビル22階(鳥取県関西本部内)
 TEL.090-4570-5536/FAX.06-6341-3972

中四国・九州担当観光プロモーター
 〒680-0034
 鳥取市元魚町2丁目201番地エステートビルV 5階
 (公社)鳥取県観光連盟
 TEL.080-1632-3797/FAX.0857-39-2100